



Výroční zpráva o činnosti a hospodaření 2023

DŮM SOCIÁLNÍCH SLUŽEB SV. KATEŘINY V BOLATICÍCH

PŘÍSPĚVKOVÁ ORGANIZACE



OBSAH

Úvodní slovo	2
Základní údaje	3
Charakteristika organizace	4
Poskytované služby	5
Klienti pobytových služeb	8
Klienti ambulantní služby	10
Personální zajištění	11
Zajištění volnočasových aktivit	17
Ekonomické údaje	20
Vize pro další období	27

ÚVODNÍ SLOVO

Vážené dámy a pánové,

předkládám výroční zprávu příspěvkové organizace Dům sociálních služeb sv. Kateřiny v Bolaticích za rok 2023, která ze zákona č. 108/2006 Sb., o sociálních službách, zajišťuje tři sociální služby – domov pro seniory, domov se zvláštním režimem a denní stacionář. Ve zprávě naleznete informace o činnosti naší organizace, o jejím chodu a hospodaření a popis jednotlivých poskytovaných služeb.

Jedná se o první ucelenou výroční zprávu nově vzniklé organizace. Předchozí rok byl pro nás všechny výjimečný. V únoru proběhla kolaudace budovy a poté 14. března slavnostní otevření Domu sociálních služeb. Od konce března začali postupně nastupovat klienti pobytových služeb a v letních měsících jsme byli již zcela naplněni. Od června jsme zahájili také fungování ambulantní služby denního stacionáře. Vše bylo nové jak pro klienty, tak pracovníky, kteří nastupovali průběžně od počátku roku. Začali jsme budovat tým doslova na zelené louce, postupně doplňovali personál v přímé péči, dovybavovali pracovními pomůckami. Museli jsme připravit veškerou dokumentaci k poskytovaným službám, nastavit praktický provoz, a to vše skloubit s nástupem klientů. I přesto jsme stihli zorganizovat mnoho volnočasových aktivit, školení či stáží pro pracovníky a spolupracovat s dalšími organizacemi. Věnovali jsme se běžnému provozu, strávili jsme první zimu v nové budově, sledovali jsme spotřeby energií, fungování vzduchotechniky apod.

Velmi náročné to bylo také pro zřizovatele naší organizace z hlediska nastavení finančních toků, zajištění dovybavení provozu, mzdových nákladů v prvním čtvrtletí, a to vše vzhledem k termínu vstupu do Krajské sítě poskytovatelů sociálních služeb Moravskoslezského kraje od měsíce dubna a možnosti čerpat finanční příspěvek na provoz z rozpočtu MPSV. I přesto, že jsme urychlili nástupy klientů od získání registrace služeb, jejich plná úhrada za poskytované služby byla až od měsíce června. Podařilo se nám velmi rychle nasmlouvat úhrady od zdravotních pojišťoven za úkony zdravotnické péče a jejich výše tak naopak překročila plánovaný odhad.

Chci touto cestou poděkovat všem našim pracovníkům za jejich maximální pracovní nasazení, vstřícnost a profesionalitu. Děkuji také našim klientům i rodinným příslušníkům za velmi dobrou spolupráci, sounáležitost.

Zvlášť velké poděkování patří našemu zřizovateli obci Bolatice, že se rozhodl vybudovat toto krásné nadčasové zařízení, kde jsou klienti velmi spokojeni a práci zde získali i obyvatelé obce nebo z blízkého okolí. Vážím si této výborné a laskavé spolupráce. Děkuji také Krajskému úřadu Moravskoslezského kraje a všem spolupracujícím organizacím, lékařům a také našim dárcům.

Ing. Kateřina Michalíková
ředitelka

ZÁKLADNÍ ÚDAJE

Název zařízení:	Dům sociálních služeb sv. Kateřiny v Bolaticích
Sídlo:	Družstevní 1058/15, 747 23 Bolatice
IČ:	17518075
Právní forma:	příspěvková organizace
Statutární zástupce:	Ing. Kateřina Michalíková
Zřizovatel:	Obec Bolatice, Hlučínská 95/3, 747 23 Bolatice
Kontakt:	Tel: 605 167 298 E: reditelka@dssbolatice.cz www.dssbolatice.cz https://www.facebook.com/profile.php?id=1000914899147
Bankovní spojení:	123 – 9239620237/0100, KB Opava
ID datové schránky:	62q4i3x

Telefonní kontakty a e-mailové adresy:

Ing. Kateřina Michalíková ředitelka organizace	605 167 298 reditelka@dssbolatice.cz
Bc. Alexandra Gřešová, DiS. Vedoucí oddělení sociálního a přímé péče	730 143 849 alexandra.gresova@dssbolatice.cz
Mgr. Edita Holubková vedoucí oddělení zdravotní péče	730 143 852 edita.holubkova@dssbolatice.cz
Monika Šimečková vedoucí oddělení ekonomicko- provozního	731 299 603 monika.simeckova@dssbolatice.cz



CHAKTERISTIKA ORGANIZACE

Dům sociálních služeb (dále jen „DSS“) je příspěvkovou organizací obce Bolatice, která vznikla rozhodnutím Zastupitelstva obce a jeho usnesením ze dne 2.5.2022, s účinností od 1.6.2022. Zápis do obchodního rejstříku proběhl 9.9.2022. Organizace aktuálně poskytuje 3 sociální služby, které byly zaregistrovány v 03/2023:

- ❖ Domovy pro seniory
- ❖ Domovy se zvláštním režimem
- ❖ Denní stacionář

DSS má ve své zřizovací listině také uvedeno poskytování třetí pobytové sociální služby – odlehčovací služby, kterou plánuje registrovat a zahájit její poskytování v následujícím roce.

Proč si vybrat náš domov:

V Domě sociálních služeb sv. Kateřiny senioři prožívají poslední léta svého života ve výše uvedených poskytovaných sociálních službách. Cílem tak je poskytnout důstojnou a bezpečnou péči a zajistit jim maximální spokojenost. Je nutno klást důraz na neustále zvyšování odbornosti pečujícího personálu a zaměřit pozornost na péči o imobilní klienty upoutané na lůžko včetně výběru vhodných aktivizačních metod. Naší vizí je rozumět klientům a vytvořit takové prostředí, abychom navázali pocit důvěry k poskytovaným službám a neustále zvyšovali jejich kvalitu.

- ❖ Moderní prostředí a inovativní vybavení
- ❖ Vysoce kvalitní sociální, ošetrovatelská a zdravotní péče
- ❖ Individuální přístup – práce s biografií klienta
- ❖ Bezpečné a respektující prostředí



POSKYTOVANÉ SLUŽBY

Domov pro seniory (č. registrace 8054979)

Poslání

Poskytovat pobytovou sociální službu pro osoby seniorského věku, které jsou závislé na pomoci druhé osoby, vyžadující celodenní péči a podporu, kterou nelze zajistit v jejich přirozeném prostředí. Služba usiluje o vytvoření přirozeného prostředí a propojování se společenstvím obce. Klade důraz na řešení nepříznivé sociální situace osob. Spolupracuje s dalšími dostupnými službami.

Cíle poskytované služby

- ❖ Zachovávat co nejdéle soběstačnost klienta (individuální plánování, aktivizační činnost každodenního života)
- ❖ Zajistit klientovi důstojný závěr života prostřednictvím kvalitní péče
- ❖ Podporovat kognitivní funkce klienta
- ❖ Dosáhnout žádoucí profesionality u všech zaměstnanců DSS

Zásady poskytované služby

- ❖ Princip partnerství – uživatel je rovnocenným partnerem, posilování partnerského vztahu s uživatelem a jeho rodinou
- ❖ Vytváření domácí atmosféry a pohodlí – snaha přiblížit se běžnému domácímu prostředí (vlastní fotografie, obrázky, drobné předměty apod.), což má pozitivní vliv na psychosociální stav uživatele
- ❖ Respektování a podpora vlastního rozhodování – zaměstnanci DS respektují v maximální míře vlastní vůli uživatele a jeho vlastní rozhodnutí. V každé situaci jednají s uživatelem s respektem a úctou.
- ❖ Týmová práce – zabezpečení komplexní a kvalitní služby zaměstnanci DS
- ❖ Nestrannost při poskytování pobytové sociální služby uživatelům formou rovného přístupu – ke všem uživatelům rovný přístup

Okruh osob, kterým je služba určena

Senioři starší 65 let s prokazatelně sníženou soběstačností až úplnou závislostí zejména z důvodu věku, jejichž situace vyžaduje pravidelnou pomoc jiné fyzické osoby, kterou nelze zajistit prostřednictvím rodiny nebo jiných druhů sociálních služeb. Kapacita pobytové sociální služby v zařízení DS je 22 míst.

Okruh osob, kterým není služba určena

- ❖ Osobám s nestabilizovaným chronickým duševním onemocněním
- ❖ Osobám, jejichž zdravotní stav vyžaduje poskytnutí ústavní péče ve zdravotnickém zařízení
- ❖ Osobám trpícím přenosnými infekčními chorobami

Domov se zvláštním režimem (č. registrace 2542793)

Poslání

Vytvořit a zajistit podmínky pro důstojný život osobám s demencí, které pro trvalé změny zdravotního stavu nejsou schopny samy, s pomocí rodiny či jiných forem využití sociální služby, žít ve svém přirozeném domácím prostředí. Proto, díky svým specifickým potřebám, potřebují podporu a pomoc druhé osoby při výkonu běžných denních činností a dohled nad nimi.

Cíle poskytované služby

- ❖ Zachovávat co nejdéle soběstačnost uživatele (individuální plánování, aktivizační činnost každodenního života)
- ❖ Zajistit uživateli důstojný závěr života prostřednictvím kvalitní péče
- ❖ Podporovat kognitivní funkce uživatele
- ❖ Dosáhnout žádané profesionality u všech zaměstnanců DZR

Zásady poskytované služby

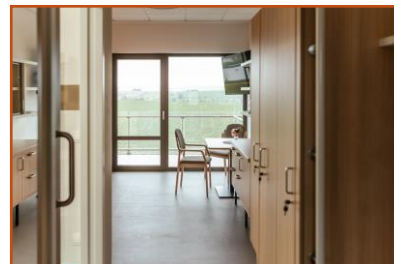
- ❖ Lidský přístup a empatický vztah k uživateli
- ❖ Individuální přístup ke každému uživateli na základě přizpůsobení poskytování pobytové sociální služby jeho potřebám a zájmům
- ❖ Podpora partnerského vztahu mezi uživatelem a rodinou
- ❖ Zaměření na celkový obraz jedince – uspokojování lidských potřeb podporou, péčí a respektováním volby uživatele
- ❖ Nestrannost při poskytování pobytové sociální služby uživatelům formou rovného přístupu

Okruh osob, kterým je služba určena

Seniorům starším 65 let, a to osobám s Alzheimerovou chorobou, osobám s ostatními typy demence, osobám se stabilizovaným duševním onemocněním, osobám se sníženou soběstačností z důvodu těchto onemocnění, kdy jejich situace vyžaduje pravidelnou pomoc jiné fyzické osoby. Kapacita pobytové sociální služby v DZR je 10 míst.

Okruh osob, kterým není služba určena

- ❖ Osobám s nestabilizovaným chronickým duševním onemocněním
- ❖ Osobám, jejichž zdravotní stav vyžaduje poskytnutí ústavní péče ve zdravotnickém zařízení
- ❖ Osobám trpícím přenosnými infekčními chorobami



Denní stacionář (č. registrace 9809231)

Poslání

Předcházet osamělosti nejen seniorů, osobám se zdravotním postižením a jiným zdravotním postižením nebo osobám s chronickým onemocněním a mírnit jejich sociální vyloučení. Podporovat soběstačnost, vytvářet příjemné prostředí pro aktivní využívání volného času a setkávání s vrstevníky. Prostřednictvím služby sociální péče zajistit pomoc a podporu v soběstačnosti uživatelů tak, aby mohli žít co nejdéle v domácím prostředí.

Cíle poskytované služby

- ❖ Pomoci uživatelům při zachování jejich soběstačnosti v běžných denních činnostech.
- ❖ Zajistit potřebnou pomoc a pocit bezpečí v příjemném prostředí Domu sociálních služeb sv. Kateřiny v Bolaticích v době nepřítomnosti rodinných příslušníků.
- ❖ Zprostředkovat společenské kontakty s vrstevníky i širokou veřejností, udržování jejich zájmu o dění ve společnosti.
- ❖ Procvičování a udržování komunikačních dovedností a podpora dobrého psychického stavu uživatelů.

Zásady poskytované služby

- ❖ Princip individuality – zohledňujeme odlišnosti jednotlivých uživatelů, respektujeme jejich vlastní vůli a rozhodnutí
- ❖ Princip partnerství – uživatel je rovnocenným partnerem, posilování partnerského vztahu s uživatelem a jeho rodinou
- ❖ Princip ochrany a diskrétnosti – ochrana osobních údajů a zachování mlčenlivosti, zachování diskrétnosti
- ❖ Princip uplatňování lidského přístupu a vztahu k uživatelům

Okruh osob, kterým je služba určena

Dům sociálních služeb sv. Kateřiny v Bolaticích poskytuje službu sociální péče - denní stacionář, kdy určenou cílovou skupinou jsou osoby s chronickým onemocněním, se zdravotním postižením (dospělí 27 – 64 let, senioři 65+), kteří mají trvalé bydliště v Bolaticích a blízkém okolí (do 10 km).

Okruh osob, kterým není služba určena

- ❖ Osobám s nestabilizovaným chronickým duševním onemocněním
- ❖ Osobám, jejichž zdravotní stav vyžaduje poskytnutí ústavní péče ve zdravotnickém zařízení
- ❖ Osobám trpícím přenosnými infekčními chorobami



KLIENTI POBYTOVÝCH SLUŽEB

Kapacita zařízení:

- ❖ Domov pro seniory – 22 lůžek
- ❖ Domov se zvláštním režimem – 10 lůžek

Obložnost lůžek

Měsíc	1	2	3	4	5	6	7	8	9	10	11	12
Počet klientů	0	0	3	16	22	22	22	22	22	22	22	22
DS - Domov pro seniory - kapacita			22	22	22	22	22	22	22	22	22	22
Obložnost (%)			2,39	39,24	98,53	92,12	100	100	100	100	100	100

Měsíc	1	2	3	4	5	6	7	8	9	10	11	12
Počet klientů	0	0	2	8	10	10	10	10	10	10	10	10
DZR - Domov se zvláštním režimem - kapacita			10	10	10	10	10	10	10	10	10	10
Obložnost (%)			2,10	63,66	86,77	100	100	96,45	98,06	100	100	100

Zdroj: Chytrá organizace – program dokumentace klienta

DSS získal registraci na poskytované služby v březnu 2023 a ihned po slavnostním otevření došlo k prvním nástupům klientů. Kapacita se průběžně naplňovala do 07/2023, došlo také k úmrtí klientů a novým nástupům.

Vývoj příspěvku na péči

	Počet klientů	Počet klientů
	K 30.9.2023	K 31.12.2023
	DS+DZR	DS+DZR
Nemá	7	4
I. – lehká závislost (880 Kč)		1
II. – středně těžká závislost (4 400 Kč)	8	8
III. – těžká závislost (12 800 Kč)	6	7
IV. – úplná závislost (19 200 Kč)	11	12
Celkem v Kč	323 200	356 080

Zdroj: Chytrá organizace – program dokumentace klienta

Postupně dochází k navyšování počtu klientů se závislostí v nejvyšším stupni, což také souvisí s vymezením cílové skupiny klientů pobytových služeb, které poskytují sociální službu osobám vyžadujícím stálý dohled, pomoc a asistenci druhé osoby při výkonu běžných denních činností a potřebují ošetrovatelskou péči. Při nástupu do DSS přicházeli klienti z domácího prostředí s nižším stupněm příspěvku na péči. Byly neprodleně podány žádosti o navýšení nebo přiznání příspěvku.

Počet klientů a průměrný věk

	Počty ve věku			
	66 – 75	76 – 85	86 – 95	Nad 96 let
DZR	2	8		
DS	4	8	9	1
Celkem	6	16	9	1

Zdroj: Chytrá organizace – program dokumentace klienta

Průměrný věk klientů na konci roku byl u služby DZR 79 let, u služby DS 82 let. Nejstarší klientka oslavila 101 let a nejmladšímu uživateli je 68 let.

Počet evidovaných žádostí o poskytnutí pobytové služby k 31. 12. 2023:

- ❖ domov pro seniory - 33 (12 muži, 21 ženy)
- ❖ domov se zvláštním režimem - 38 (21 muži, 17 ženy)

Úhrady za ubytování a stravu

Klienti hradí ze svých příjmů úhradu za ubytování a stravu, kdy podle ustanovení §73, odst. 3 zákona č. 108/2006 Sb., o sociálních službách musí zůstat každému klientovi po úhradě za ubytování a stravu minimálně 15 % z jeho pravidelného měsíčního příjmu. Z důvodu nižších příjmů klientů byla v prosinci 2023 u 8 klientů evidována snížená úhrada v celkové výši 11 497 Kč měsíčně. U všech těchto klientů byly sepsány dohody o spoluúčasti s rodinnými příslušníky. Příjmy denního stacionáře jsou tvořeny úhradami za provedené úkony a stravu.



KLIENTI AMBULANTNÍ SLUŽBY

DSS zajišťuje provoz denního stacionáře od 06/2023 a navštěvují jej klienti s různým stupněm postižení. Dny zde ve stacionáři se snažíme využít naplno, a proto každý den je jedinečný, stejně jako lidé, kteří zde docházejí.

Po příchodu mohou klienti v ranních hodinách posnídat a poté si zacvičit. Jedná se většinou o krátké protažení těla s možností využití cvičebních pomůcek. Cvičení je vždy uzpůsobeno tak, aby jej zvládli lidé i s těžším postižením. Následuje okénko čtení tisku a poté různorodý dopolední program. Nabídka je široká, od možnosti kognitivního skupinového nebo individuálního cvičení, kdy jsou využívány různé hlavolamy, připravené doplňovačky nebo rébusy. Dále je možný nácvik jemné motoriky a uvolnění horních končetin za asistence pracovníka. Každý den v týdnu mají pracovníci připraven program s určitým zaměřením, např. v pondělí se více věnují společenským hrám, v úterý kreativnímu tvoření, ve středu vaření, čtvrtek je zaměřen na trénink paměti a v pátek bývá kino.

V poledne je podáván oběd v jídelně zařízení a je možné si dopředu vybrat ze dvou variant. Po obědě následuje chvíle odpočinku, kterou každý využívá podle svého. Je možné využít polohovací postel s antidekubitní matrací nebo si mohou vychutnat kávu u stolku v relaxačním křesle. Odpolední program je opět naplněn řadou aktivit. Po celý čas probíhá ve stacionáři potřebná dopomoc klientů v rámci každodenních činností, v oblasti hygieny, mobility a stravování.

Přínosné je také začlenění do společnosti klientů pobytových služeb, tj. účast na větších domovských akcích, výletech, společné posezení na terase a každodenních aktivitách. Podporujeme také setkávání s mladou generací, pravidelně spolupracujeme se zdejší základní školou a podporujeme kontakty s rodinou.

Denní stacionář zahájil svou činnost v letním období, kdy nebyla kapacita zcela naplněna. S nástupem podzimních měsíců se obsazení navýšilo a klienti docházeli různě dle svého rozhodnutí.

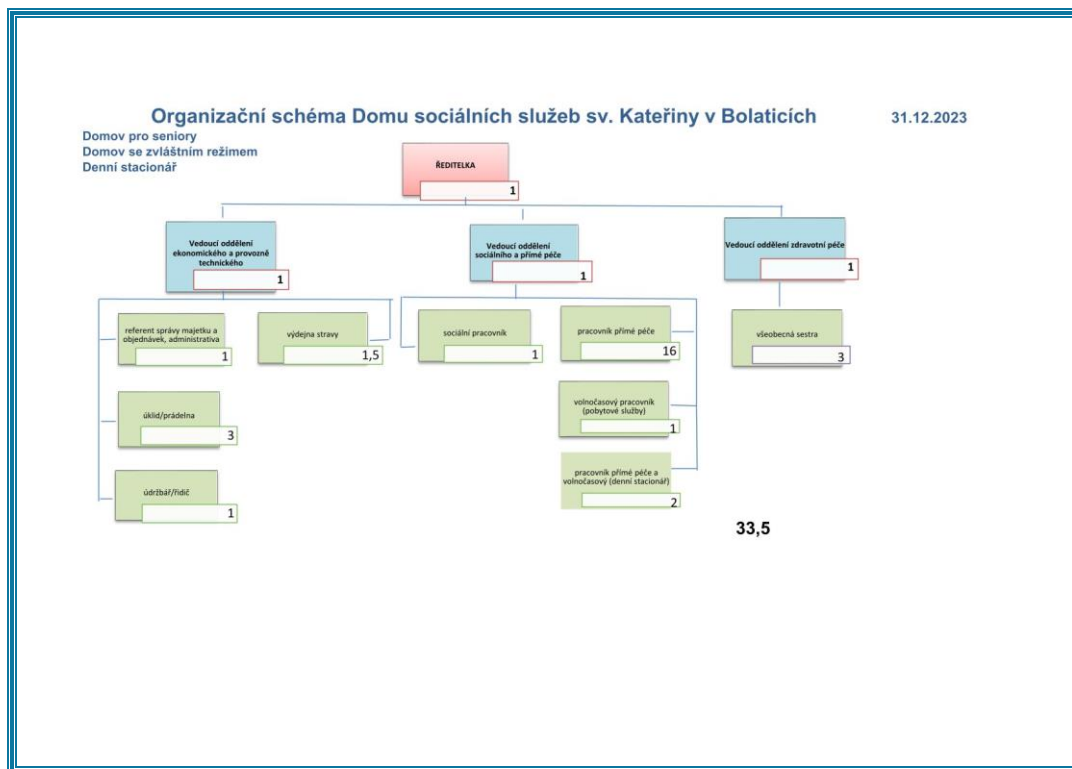
Klienti ambulantní služby:

Počet uživatelů:	(1 muž, 4 ženy)
Počty úkonů:	3 777
Hodin podpory:	1 080
Počet návštěv:	180



PERSONÁLNÍ ZAJIŠTĚNÍ

Organizační schéma k 31.12.2023



Rozpočet pro rok 2023 zahrnuje 33,5 pracovních úvazků. Nejvyšší počet zaměstnanců je v přímé péči na pozici pracovníka v sociálních službách. Tento personál pracuje v nepřetržitém provozu. K aktuálnímu počtu 33,5 přepočtených úvazků je počet fyzických osob ve výši 37 (8 částečných úvazků).

Vzdělání	Přepočtený k 31.12.2023	Přímá péče PSS				Ostatní
			VS	SP	THP	
Vysokoškol.	5,6		4	2	1	
Vyšší odb.						
Úplné střední	11,6	8	3		2	1
Vyučen	14,5	10				5
Nižší střední						
Střední bez mat. a VL						
Základní						
CELKEM	31,7	18	7	2	3	6

Dohody o provedení práce

Personální zajištění formou uzavření dohody o provedení práce jsme využili zejména pro zastupování v době dovolených v letním období.

2 zástup za PSS

2 zástup za VS

Sledování pracovní neschopnosti

Ve sledovaném roce bylo hlášeno 8 případů pracovní neschopnosti, z toho 1 čerpání OČR, 1 úraz. Nikdo nečerpá MD nebo RD.

Vzdělávání zaměstnanců DSS

V roce 2023 docházelo k postupnému nástupu zaměstnanců, kteří procházeli průběžným vzděláváním v různých oblastech, a to dle možností vzhledem k přípravě provozu DSS a následného zajištění postupných nástupů klientů. Vzdělávání proběhlo v oblastech:

- ❖ Komunikace s klienty a rodinnými příslušníky
- ❖ Biografie v teorii a praxi
- ❖ Stáž Domov pod Vinnou Horou Hlučín
- ❖ Stáž Charita Krnov (denní stacionář)
- ❖ Stáž Domov Slunovrat Ostrava
- ❖ Stáž Sociální služby Havířov
- ❖ Management Biografické péče o seniory

Mezi odborné kurzy, které v organizaci byly provedeny, patří:

- ❖ Školení BOZP a PO
- ❖ Hygiena rukou
- ❖ Individuální plánování
- ❖ Školení v aplikaci Chytrá organizace
- ❖ Etika a etiketa v praxi
- ❖ Školení KPR a řešení dalších situací vyžadujících první pomoc
- ❖ Komunikace s klienty a rodinnými příslušníky
- ❖ Kurzy s tematikou inkontinence
- ❖ Nutrice



Oddělení sociální a přímé péče

Toto oddělení zahrnuje:

- ❖ Vedoucí oddělení sociální a přímé péče
- ❖ Sociálního pracovníka
- ❖ Pracovníky v sociálních službách – přímá péče
- ❖ Pracovníky v sociálních službách - volnočasové pracovníky

DSS zajišťuje 24 hodinou ošetrovatelskou péči. Pracovníci přímé péče zajišťují klientům pomoc při zvládnání běžných úkonů péče o vlastní osobu, zprostředkovávají kontakt se společenským prostředím, provádějí sociálně terapeutické činnosti.

Sociální pracovník provází klienty od doby projevení zájmu o poskytovanou službu v DSS. Vede evidenci žadatelů o služby, zajišťuje přijetí nových klientů, provádí sociální šetření a rozhovory s klienty před jejich nástupem do zařízení. Informuje jejich blízké o podmínkách nástupu, pobytu v DSS a službách, které jim budou poskytovány. Vede sociální agendu klientů všech služeb. Pomáhá klientům při využívání běžně dostupných služeb a informačních zdrojů, pomáhá při upevňování kontaktu s rodinou.

Součástí péče o klienty je také poskytování volnočasových aktivit. Volnočasové pracovníci fungují pro pobytové služby a pro denní stacionář. Klienti se scházejí každý pracovní den v jídelnách, denních místnostech, kde se věnují svým oblíbeným činnostem. Individuální přístup je věnován imobilním klientům přímo na pokoji zaměřený na smyslovou terapii, předčítání apod. V letním období hojně využíváme terasy a zahradu, která slouží jako odpočinková zóna. Jsou zde umístěny lavičky a klienti mohou obdivovat sadové úpravy, kvetoucí rostliny v každém jarním období, stromy a keře.

Práce s kvalitou poskytovaných služeb

Jsme nově vzniklé zařízení a máme za sebou první rok fungování. Naším cílem bylo, aby se klienti dobře adaptovali na nové prostředí, museli jsme připravit provoz a veškerou dokumentaci. Máme tedy před sebou prostor vyhodnocování a neustálého zvyšování kvality poskytovaných služeb. Na oddělení probíhají pravidelně interní kontroly, proškolení personálu a nastavování metodických postupů.

Od října do prosince roku 2023 proběhlo 8 interních kontrol v oblasti poskytování péče klientům, úklidu, výdeje stravy a poskytování volnočasových aktivit klientům na pobytové službě i v denním stacionáři.

Zpětnou vazbu také získáváme od klientů na pravidelných čtvrtletních setkáních. Setkání proběhla v termínech 21.6.2023 a 27.9.2023. Vzájemná spolupráce mezi vedením DSS a klienty je důležitá a iniciátorem setkání může být kterákoliv ze stran. Vítráme podněty či připomínky klientů, které jsou zaznamenány do zápisů z jednání a řešeny. Zápis je vždy vyvěšen na nástěnkách na jednotlivých patrech.

V roce 2023 jsme nezaznamenali žádnou stížnost ze strany klientů pobytových či ambulantních služeb.

Oddělení zdravotní péče

Toto oddělení zahrnuje:

- ❖ Vedoucí oddělení zdravotní péče
- ❖ Všeobecné sestry
- ❖ Praktické sestry

DSS zajišťuje svým klientům také zdravotní péči prostřednictvím malého kolektivu všeobecných a praktických sester. Pracují na základě ordinace praktického lékaře klienta, ale také na základě aktuálních potřeb klientů v rámci svých kompetencí daným platnými právními předpisy. Mezi nejčastější úkoly patří kontrola zdravotního stavu klienta, dále zajišťování, příprava, podávání a kontrola užití medikace ordinované lékařem. Provádíme převazy ran, ošetření kůže, pravidelné měření krevního tlaku, pulsu, tělesné teploty, saturace krve kyslíkem. Provádíme odběry krve a moči. Můžeme vyšetřit aktuální hladinu glykémie v krvi pomocí glukometru. Provádíme nácvik s chodítkem. Spolupracujeme s nutriční ambulancí, psychiatrem a ambulancí chronických ran. Součástí práce při poskytování pobytové sociální služby a zajišťování ošetrovatelské péče je také vykazování předepsaných hrazených výkonů zdravotní pojišťovně.

Do zařízení pravidelně dochází 1x týdně praktický lékař, který přivítá klienty v ordinaci přímo v DSS nebo je dle potřeby navštěvuje přímo na pokoji. Spolupracujeme také s dalšími praktickými lékaři klientů. Zajišťujeme kompenzační pomůcky pro klienty (vozíky, chodítka, ortézy).

Oddělení ekonomicko – provozní

Toto oddělení zahrnuje:

- ❖ Vedoucí oddělení ekonomicko - provozního
- ❖ Pomocná účetní
- ❖ Provozář
- ❖ Pracovník výdeje stravy
- ❖ Pracovník úklidu/prádelny

Ekonomická část zabezpečuje vedení účetní agendy podle zákona o účetnictví, vedení mzdové a personální administrativy. Zajišťuje účelné a hospodárné využívání finančních prostředků, jejich evidenci a plnění závazných ukazatelů daných zřizovatelem. Plní úkoly spojené s přípravou rozpočtu, plněním a průběžným vyhodnocováním hospodaření a přijímáním potřebných opatření. Zabezpečuje vedení evidence úhrad, hotovostních a bankovních depozit klientů.

Provozní část provádí nebo zajišťuje pravidelnou údržbu a opravy všech částí budovy, strojů a zařízení domova, kontrolu technologií a vše související s chodem nově postavené budovy. Odpovídá za evidenci materiálů a hmotného majetku. Provádí údržbu pozemku a jiné zeleně v bezprostředním okolí budovy. Zajišťuje úklid budovy, pokojů klientů, dalších vnitřních prostor, likvidaci odpadů, zabezpečuje požární ochranu a bezpečnost práce, revize, praní prádla klientů a personálu. Praní ložního prádla je zajištěno externí firmou.

Zajišťuje provoz výdejny stravy, tedy komunikaci s externím dodavatelem stravy, její dovoz a následně přípravu pro výdej klientům. Klientům poskytujeme celodenní stravu v rozsahu 5 – 6 jídel. Stravu upravujeme dle požadavku a zdravotního stavu na mechanicky upravovanou. Strava je podávána ve formě racionální, diabetické a šetřící. Spolupracujeme rovněž s nutriční poradnou a firmou Nutrego a zajišťujeme podávání vysokoenergetické tekuté a krémové výživy různých příchutí s vysokým obsahem bílkovin. Do jídelníčku jsou pravidelně zařazovány ryby, sladké jídlo a sezónní potraviny.

Likvidace odpadů

Svoz komunálního odpadu zajišťuje firma AVE CZ a svoz biologického odpadu (zbytky z výdeje stravy) zajišťuje firma SMOLO CZ. Během roku bylo odvezeno 4,693 t komunálního odpadu a 2,9 tun biologického odpadu.

Svoz nebezpečného odpadu zajišťuje zdarma firma AeskuLab k.s. Během roku bylo odvezeno 28,2 kg nebezpečného odpadu, z nichž převážnou část tvoří infekční materiál.

Celkové náklady na likvidaci odpadů	Náklady na biologický odpad	Náklady na komunální odpad
68 689,68 Kč	36 082,60 Kč	32 607,08 Kč

Zabezpečení PO a BOZP

Organizace zabezpečuje požární ochranu a bezpečnost práce v rámci plnění povinností uložených zákoníkem práce č. 262/2006 Sb. a zákonem o požární ochraně č. 133/1985 Sb. včetně souvisejících předpisů. Zabezpečuje pravidelná školení zaměstnanců v PO a BOZP. Spolupracujeme s odborně způsobilým školitelem v této oblasti.

Praní ložního a osobního prádla

Zabezpečujeme úklid a praní ložního a osobního prádla v souladu s Provozním řádem, schváleným KHS Moravskoslezského kraje, který upravuje podmínky předcházení vzniku a šíření infekčních onemocnění a upravuje hygienické požadavky na provoz v pobytových zařízeních sociálních služeb. Zajišťujeme praní prádla klientů a zaměstnanců včetně jeho třídění, sušení žehlení a provádění drobných oprav. Praní ložního prádla je řešeno externí firmou.

Množství zpracovaného prádla

Typ prádla	Množství
OOPP zaměstnanců	900 kg
Osobní prádlo klientů + prádlo DSS	9 500 kg
Ložní prádlo + mopy - externě	800 kg
Zpracované prádlo celkem	11 200 kg

Spotřeba materiálu a náklady na zpracování prádla

Materiál	Náklady
Prací prostředky	83 000,- Kč
Ostatní materiál, čisticí a hygienické prostředky, šicí potřeby	21 000,- Kč
Náklady na materiál celkem	104 000,- Kč



ZAJIŠTĚNÍ VOLNOČASOVÝCH AKTIVIT

V průběhu roku pracovnice volnočasových aktivit připravily pro klienty velké množství společenských, kulturních a zábavných aktivit.

Ke každodenním činnostem volnočasové pracovnice patřily:

- ❖ **Pravidelné týdenní aktivity**, zde mohli klienti trávit každé dopoledne společný čas, s tím, že každý den byl specificky zaměřen na nějakou činnost – pondělí se věnovali malování a kreslení, v úterý tréninku paměti, ve středu vaření nebo zahradničení, ve čtvrtek ručním pracím a v pátek společně sledovali film, který si sami vybrali.
- ❖ **Návštěva pokojů** volnočasovou pracovníci byla aktivitou pro klienty, kteří nevyhledávají společnost jiných spolubydlících, a přesto by si rádi popovídali či vyplnili volný čas s pracovníkem zařízení.

Pravidelné činnosti volnočasových aktivit:

Klienti zařízení se zapojili do aktivit díky nabídce individuálních a skupinových aktivizačních činností. Je vždy na uvážení konkrétní osobnosti, zda má zájem takto trávit čas. Aktivity jsou přizpůsobené cílové skupině, pro kterou jsou určeny:

- ❖ **Canisterapie** – po celý rok probíhala každý měsíc canisterapie, a to jak ve formě skupinové, tak i individuální návštěva pejsků na pokoji. Spolupracujeme externě s paní Blokeschovou z Bolatic.
- ❖ **Hudba, tanec, zpěv** – provází naše klienty celým životem, a ne jinak tomu bylo i v našem zařízení. Aktivizační pracovnice pravidelně vkládala „zpívánky“ za pomoci ručně vyrobených hudebních nástrojů do nabídky skupinových aktivit.
- ❖ **Terapeutické vaření** – klienti dle svého schváleného receptu za asistence volnočasové pracovnice jedenkrát týdně pekli, vařili, smažili a při nácvičku soběstačnosti také vzpomínali, jak to dříve dělávali doma (dýňový koláč, kynutý koláč, pizza, tvarohová buchta, šneky, bramboráky, dýňová polévka, škvarky, trhance, cukroví, vánoční štolu, langoše).
- ❖ **Individuální činnost ve spolupráci s aktivizační pracovníci** - při individuální práci na pokoji se zaměřila pracovnice na uspokojení sociálních potřeb klientů - kdy ať už jako prevenci nebo oslabení pocitů osamělosti nebo izolace formou povídání, četby oblíbené knihy, poslechu hudby nebo doprovodem do zahrady v zařízení.
- ❖ **Výlety a procházky** – volnočasová pracovnice s klienty navštěvovala blízké okolí a známá místa v obci Bolatice a přilehlém okolí.
- ❖ **Klub seniorek u nás** – 1 x měsíčně dochází do našeho zařízení aktivní Bolatické seniorky, které s našimi klienty zaspívají a pohovoří „po našimu“
- ❖ **Zoologie** – v zařízení máme dvě andulky, které jsou nedílnou součástí všech aktivit konaných v druhém patře. Zvířata mají pozitivní dopad na fyzický, a hlavně psychický stav klientů. Snižují úzkost, deprese a pozitivně působí na kvalitu spánku.
- ❖ **Setkání s knihovnicí** – oblíbená a pravidelná akce v zařízení, kdy 1x měsíčně nás navštěvovala paní knihovnice z místní knihovny. Přečetla nám úryvek z předem vybrané knihy a seznámila nás s novinkami z knihovny.
- ❖ **Mše Svatá a návštěva akolitů** – každou neděli nás navštěvovali akolité, kteří s klienty společně strávili duchovní chvílku. Mše Svatá probíhala 1x měsíčně.

- ❖ **Pravidelná ranní rozcvička** - každý pracovní den volnočasová pracovnice s klienty ráno po snídani procvičovala nejen tělo.
- ❖ **Zábavné hry** – v zařízení jsme hráli Bingo, Člověče nezlob se, karetní hry, sportovní odpoledne, šipky, Tik tak bum.
- ❖ **Společné chvíle** – každoročně konané větší společenské akce opět zpestřily život klientů v zařízení, kdy se konala Zahradní slavnost, Vinobraní a Vánoční setkání.
- ❖ **Zajímavosti z obce** – 1 x měsíčně probíhalo posezení při kávě. Program je tematicky zaměřený dle aktuálního výročí, svátku, události doma i ve světě spojený s aktivním zapojením klientů do diskuze a vzpomínek. Spolupracujeme s p. Dominikem Teuerem.

V roce 2023 jsme zrealizovali velké množství malých i větších aktivit pro uživatele v pobytových službách. Mezi skupinové činnosti patřilo:

Akce v Domově	Pečení s vůni jablek Dámský kroužek Soutěžní odpoledne Přesazování květin Procházka po okolí Pánský klub Vystoupení dětí z ZUŠ Kravaře Smažení bramboráků Práce na zahradě Zahradní slavnost Vystoupení „Karla Gotta“ - koncert Seznámení s knihovnicí Setkání obyvatel s vedením domova Skládání origami Grilování Smažení vaječiny Výroba mýdel Karaoke Košíkaření Předčítání Anny M. Trnkové Výroba a ochutnávka sushi Vinobraní Strašidelné odpoledne Cestovatelská přednáška Návštěva Mikuláše a jeho družiny Výstava ubrusů paní Adamcové Adventní dílny Vánoční focení Vánoční posezení a předání dárků z Ježíškových vnoučat
Akce mimo Domov	Prohlídka kostela v Bolaticích Výlet do muzea Hlučín Návštěva skanzenu v Bolaticích Návštěva knihovny Návštěva cukrárny Výlet k prameni Židlo Procházky po okolí, doprovody

- ❖ **Ježíškova vnučata** – díky tomuto projektu jsme získali pro naše uživatele celkem 26 dárků, mezi kterými nechybělo flanelové povlečení, teplá deka z mikroplyše, tričko s oblíbenou kapelou, předplatné časopisu, pomůcky na kreativní tvoření, večeri pro manželský pár, poukaz na návštěvu cukrárny, přenosný reproduktor, notebook, krejčovský set, kávovar, chytrá tužka.
- ❖ **Vydávání domovského časopisu** – pravidelně čtvrtletně vychází číslo domovského zpravodaje Zpravodaj sv. Kateřina, kde informujeme o dění v DSS, proběhlých akcích, co plánujeme, dáváme prostor kreativitě zaměstnanců.
- ❖ **Dobrovolnictví** – jsme připraveni ke spolupráci s případnými dobrovolníky. Navázali jsme spolupráci s dobrovolnickým centrem Elim Opava, o.p.s., kdy hlavním společným úkolem je zprostředkovat našim klientům kontakt s dobrovolníky.



EKONOMICKÉ ÚDAJE ORGANIZACE

Financování služeb je zajištěno z několika zdrojů. Hlavním zdrojem příjmů tvoří úhrady za pobyt a stravu od klientů, příspěvky na péči a platby od zdravotních pojišťoven. Dalšími zdroji jsou dotace od MPSV a příspěvek zřizovatele obce Bolatice. Dalším příspěvkem jsou dary od fyzických osob nebo podnikatelských subjektů.

Výsledek hospodaření po jednotlivých střediscích k 31. 12. 2023

Druh sociální služby a HČ	Náklady v Kč	Výnosy v Kč	Výsledek hospodaření v Kč
Domov pro seniory	15 571 192,19	15 013 586,43	- 557 605,76
Domov se zvláštním režimem	7 022 857,54	8 009 935,68	+ 987 078,14
Denní stacionář	2 856 822,88	2 427 166,50	- 429 656,38
Celkem	25 450 872,61	26 450 688,61	- 184,00

Jednalo se o první rok fungování nového zařízení. Do krajské sítě poskytovatelů sociálních služeb Moravskoslezského kraje jsme vstoupili od 1.4.2023 a tudíž jsme museli vést hospodaření organizace odděleně. Žádost o dotaci z kapitoly 313 – MPSV státního rozpočtu byla tedy podána na období 4-12/2023. Vzhledem k termínu zahájení poskytování služeb musel zřizovatel v období 1-3/2023 uhradit výdaje na vybavení nových služeb a mzdové náklady.

Dotace MPSV a zřizovatele k 31. 12. 2023

Pro rok 2023 byla podána žádost o dotace z kapitoly 313 – MPSV státního rozpočtu prostřednictvím MSK na všechny sociální služby v celkové výši 9 039 000,- Kč.

Rozhodnutí o výši poskytnutí účelové dotace ze státního rozpočtu MPSV bylo ve výši 5 760 000,- Kč. Nedofinancování bylo ve výši rozdílu 3 279 000,- Kč.

Druh sociální služby	MSK	Zřizovatel	Celkem
Domov pro seniory	3 051 000	6 234 617	9 285 617
Domov se zvláštním režimem	1 937 000	2 759 000	4 696 000
Denní stacionář	772 000	1 476 000	2 258 000
Celkem	5 760 000	10 479 617	16 239 617

Příjmy od zdravotních pojišťoven k 31. 12. 2023

Pojišťovna	Domov pro seniory	Domov se zvláštním režimem
ČPZP – 205	222 193,28	260 140,16
VZP – 111	503 802,60	146 942,04
ZPMV ČR - 211	75 747,84	32 887,04
RBP – 213	101 000,96	47 269,12
Celkem	902 744,68	487 238,36

I přes původní predikci se podařilo získat vyšší úhrady za vykazované úkony od zdravotních pojišťoven. Podařilo se včas uzavřít smlouvy s jednotlivými zdravotními pojišťovnami a začít vykazovat postupně již od 05/2023. V následujícím období se budeme věnovat poskytování a vykazování zdravotní péče a sledovat ukazatele s pomocí programu Cygnus, pracovat s optimální strukturou klientů s cílem dosáhnout také optimálních úhrad na základě řádně vykázané péče.

Příjmy od uživatelů v roce 2023

Druh sociální služby	Stravné, ubytování, služby	Příspěvek na péči
Domov pro seniory	2 689 651,00	1 590 692,00
Domov se zvláštním režimem	1 244 114,00	1 331 987,00
Denní stacionář	25 619,00	79 185,50
Celkem	3 959 384	3 001 864,50

Postupně od 28.3.2023 docházelo k postupnému nástupu klientů pobytových služeb a plné obsazení lůžek bylo k 1.7.2023, kdy jsme mohli počítat s plnými úhradami. Podařilo se získat vyšší úhrady příspěvků na péči díky včasnému podávání žádostí o navýšení nebo přiznání těchto příspěvků.

Investiční akce v roce 2023

Zdroj	Účel akce	Výše v Kč
zřizovatel	Sprchové lůžko, zvedák+závěs	143 194,70

zřizovatel	Signalizační zařízení	314 144,31
zřizovatel	Zažehlovací systém	76 932,00
Celkem		534 271,01

Opravy, úpravy, rekonstrukce a nákupy v roce 2023 (od 1.4.2023)

Účel akce	Výše Kč
Regály – vybavení skladů, nástěnky, mixéry do výdeje stravy	
Radiomagnetofon, pojízdné stolky pro PSS, čističe oken	
Vrchní matrace, varné konvice, vysavače, kráječ chleba	
Vysoušeč vlasů, mopy, šatní skříň, elektrický osvěžovač vzduchu	
Zahradní gril, zahradní přístřešek, teleskopický paraván	
Elektrická odsávačka, přenosný telefon, aku sekačka + nabíjecí stanice	
Mechanický zametač, detektor plynu, docházková čtečka	
2x notebook, mobilní telefony, umělý vánoční strom	
Celkem	582 943,24

Hospodaření s peněžními fondy (v tis. Kč)

Název fondu	Stav v Kč	
	k 1. 1. 2023	k 31. 12. 2023
Fond kulturních a soc. potřeb	0	21 193,40
Rezervní fond (dary)	0	37 748,60
Fond reprodukce majetku	0	0

Přijaté dary v roce 2023

Dům sociálních služeb sv. Kateřiny v Bolaticích velice děkuje všem dárcům, kteří přispěli na chod organizace v roce 2023 a projevili tímto svou důvěru. Dary jsou využívány na zpříjemnění a zkvalitnění života klientů.

V roce 2023 byly organizaci poskytnuty sponzorské dary v celkové výši **78 483,- Kč**:

Dárce	Popis daru	Částka v Kč
p. Plaskura	Finanční dar	20 000,-
Fa Seniorka	Finanční dar	20 200,-
p. Stodůlka	Finanční dar	1 000,-
Fa Essity	Finanční dar	6 783,-
Fa Seniorka	Finanční dar	7 500,-
p. Řehořová	Finanční dar	5 000,-
Obec Ludgeřovice	Finanční dar	8 000,-
Fa PETROMETAL	Finanční dar	10 000,-

Dále organizace přijala věcné dary, a to v celkové hodnotě **26 569,- Kč**:

NAM systém, a.s.	Dataprojektor EPSON	11 773,-
Ježíškova vnoučata	Aromadifusér	970,-
Ježíškova vnoučata	Laminovačka	500,-
Ježíškova vnoučata	Sušička ovoce	798,-
Ježíškova vnoučata	Elektronické šipky	799,-
Ježíškova vnoučata	Kávovar Espresso DeLongi	11 729,-

Zřizovatel a spolupracující organizace

Velice děkujeme zřizovateli obci Bolatice, který se přispívá významnou měrou po stránce finančního a technického zajištění chodu DSS.

V říjnu 2023 jsme prostřednictvím zřizovatele obce Bolatice pro DSS pořídili nové vozidlo pro denní stacionář v rámci dotačního titulu Investice 3.3.3 Národního plánu obnovy

zaměřeného na rozvoj a modernizaci materiálně technické základny sociálních služeb. Poskytovatelem dotace (příjemce zřizovatel) je MPSV a bylo tak pořízeno nízkoemisní vozidlo s hybridním pohonem typu plug in zn. Renault Captur v projektu nazvaném Pořízení automobilů pro obec Bolatice. Celkové zdroje financování byly 893 163,00 Kč.



Naše poděkování patří také všem dalším organizacím a lidem, kteří s námi spolupracují a pomáhají nám zkvalitnit a zpříjemnit život našich klientů v DSS. Velké poděkování patří také Moravskoslezskému kraji za finanční příspěvek na provoz poskytnutý z kapitoly 313 – MPSV státního rozpočtu.

Spolupracující organizace:

Místní knihovna Bolatice
Římskokatolická farnost Bolatice
Základní a mateřská škola Bolatice
Technické služby Bolatice
Soubory Burianky a Borovanky
Klub seniorů Bolatice
Lékárna Bolatice
Spolupracující lékaři a ambulance
Město Kravaře
Městské a obecní úřady v okolí
Hlučínsko TV
Asociace poskytovatelů sociálních služeb ČR
Zahradnictví Mazal
Canisterapie p. Blokeschová
p. Dominik Theuer
Myslivecká společnost Křeménky
Elim Opava o.p.s.



Public relations

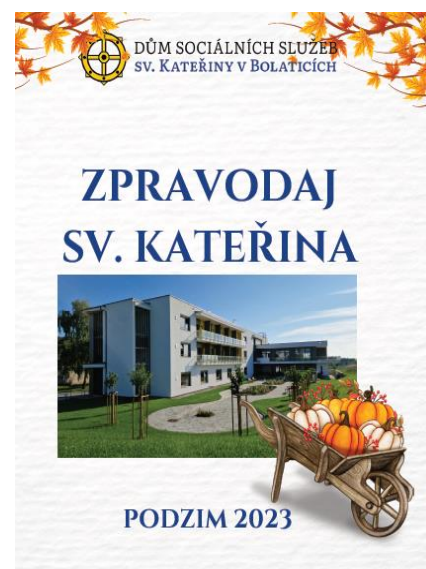
DSS má své webové stránky www.dssbolatice.cz, které nabízejí všechny důležité informace o poskytovaných službách, dokumenty ke stažení, jsou směřovány pro potencionální zájemce a slouží také jako kontakt s rodinnými příslušníky. Jsou rovněž ve zjednodušené verzi nejen pro seniory. Informace jsou k dispozici také na facebookovém profilu, které informují o aktuálním dění v DSS a jsou zde přidávány příspěvky několikrát v týdnu.

Během roku 2023 bylo v DSS pořízeno několik reportáží, týkajících se slavnostního otevření domova, zprostředkující atmosféru v době prvních vánočních svátků, byl natočen rozhovor s ředitelkou organizace. Reportáže natočily Česká televize a TV Hlučínsko. Pravidelně přispíváme do místního Bolatického zpravodaje a čtvrtletně vydáváme vlastní Zpravodaj sv. Kateřiny. Ten je k dispozici také v elektronické podobě na webových stránkách.

<https://www.dssbolatice.cz/o-nas/fotogalerie/media/>

<https://www.dssbolatice.cz/aktuality/reportaz-ct-ke-slavnostnimu-otevreni-35cs.html>

<https://www.dssbolatice.cz/aktuality/zpravy-z-regionu-reportaz-ct1-36cs.html>



Stavy účtů ke dni 31.12.2023

Běžný účet:	2 062 498,39 Kč
FKSP účet:	20 837,04 Kč
Depozitní účet:	795 446,86 Kč
Celkem	2 878 782,29 Kč

Kontrolní činnost

V souladu s ustanovením zákona č. 320/2001 Sb. o finanční kontrole ve veřejné správě a jeho prováděcí vyhlášky je zajišťován vnitřní kontrolní systém v Domě sociálních služeb sv. Kateřiny v Bolaticích. Organizace má vypracovány vnitřní předpisy v součinnosti s touto právní úpravou.

Vnitřní metodiky k provádění kontrolní činnosti definují pracovníky, kteří jsou oprávněni kontroly provádět, stanovují vedoucím pracovníkům rozsah jejich pravomocí a odpovědností při provádění kontrolní činnosti a při nakládání s veřejnými finančními prostředky. Organizace má nastavenou čtvrtletní kontrolu rozpočtu.

V průběhu roku 2023 provedly v organizaci kontrolu tyto instituce:

❖ **Krajská hygienická stanice Moravskoslezského kraje se sídlem v Ostravě, pobočka Opava**

Předmětem kontroly dne **13.6.2023** bylo plnění povinností stanovených zákonem 258/2000 Sb., ve znění pozdějších předpisů, vyhlášce č. 306/2012 Sb. o podmínkách předcházení vzniku a šíření infekčních onemocnění a o hygienických požadavcích na provoz zdravotnických zařízení a ústavů sociální péče. Kontrola proběhla v pořádku a nebyl požadavek na odstranění nedostatků nebo prevenci nedostatků – nebyly zjištěny.

❖ **Krajská hygienická stanice Moravskoslezského kraje se sídlem v Ostravě, pobočka Opava**

Předmětem kontroly dne **16.11.2023** bylo plnění povinností týkajících se zásad požadavků potravinového práva, dle vyhlášky č. 137/2004 Sb. o hygienických požadavcích na stravovací služby a o zásadách osobní a provozní hygieny při činnostech epidemiologicky závažných. Kontrola proběhla v pořádku a nebyly zjištěny žádné nedostatky.



VIZE DO DALŠÍHO OBDOBÍ

Pro následující rok 2024 jsme si vytýčili následující plán činností:

❖ Zabezpečení provozu

Plán nákladů na rok 2024	34 337
<i>Z toho</i>	
Vlastní výnosy	12 470
Ostatní výnosy	759
Státní dotace (očekávaná)	10 817
Příspěvek zřizovatele	10 291
	<i>v tisících Kč</i>

Příspěvek zřizovatele na rok 2024	10 291
<i>Z toho</i>	
Na provoz	8 100
Na odpisy	2 191
	<i>v tisících Kč</i>

Meziroční navýšení rozpočtu zahrnuje navýšení energií (nelze určit zcela přesně), oprav (údržba budovy, revize) a ostatních služeb, navýšení mzdových nákladů (přímá péče).

❖ Nastavení cílů na další období

- Zvyšování profesní úrovně pracovního týmu a jeho vzdělávání

Chceme se zaměřit na cílené vzdělávání pracovníků přímé péče v oblasti bazální stimulace ve spolupráci s Bazálním institutem. Bude se jednat o postupné proškolení pracovníků v následujících 3 letech, provádění bazální stimulace u vytipovaných klientů (zejména DZR) a plnění podmínek pro certifikaci a budoucí získání certifikátu Pracoviště bazální stimulace.

- Registrace nové pobytové služby – odlehčovací služby a její uvedení do provozu

Vzhledem k stávající vysoké poptávce po pobytových službách (při kapacitě pobytových služeb 32 lůžek je stávající poptávka 87 žádostí), v souvislosti s poskytováním základního sociálního poradenství, podporou ambulantní služby Denní stacionář, vnímá organizace jako nezbytné a potřebné zřízení odlehčovací

služby. Její poskytování je rovněž od samotného počátku vzniku organizace uvedeno ve zřizovací listině. Cílem je zajistit registraci služby, upravit vytipovaný prostor pro 2 lůžka a zajistit vstup do krajské sítě poskytovatelů sociálních služeb MSK.

○ Zvýšení kvality materiálně technické základny

Pořízení kompenzačních pomůcek a dovybavení pomůckami (zvedák) pro zlepšení komfortu při péči o klienty, pořízení nového systému otevírání dveří v hlavních prostorách budovy.

○ Podpora nových metod práce aktivizace a sociální práce

Canisterapie, cvičení s klienty, práce aktivizačních pracovníků dle potřeb klientů, virtuální realita, organizace větších domovských akcí, výletů, pokračovat ve spolupráci s místní ZŠ, knihovnou, duchovní podpora.

V Bolaticích dne 12.5.2024

Ing. Kateřina Michalíková
ředitelka