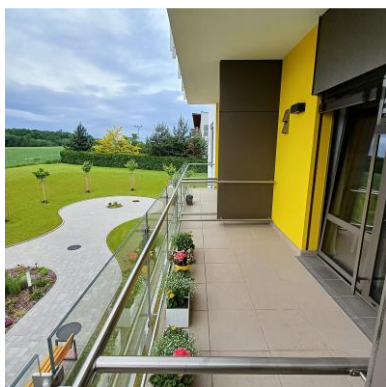




Výroční zpráva o činnosti a hospodaření organizace za rok 2024

DŮM SOCIÁLNÍCH SLUŽEB SV. KATEŘINY V BOLATICÍCH

PŘÍSPĚVKOVÁ ORGANIZACE



OBSAH

Úvodní slovo	2
Základní údaje	3
Charakteristika organizace	4
Poskytované služby	5
Klienti pobytových služeb	9
Klienti ambulantní služby	12
Personální zajištění	14
Zajištění volnočasových aktivit	21
Ekonomické údaje	25
Vize pro další období	31

ÚVODNÍ SLOVO

Vážené dámy a pánové,

připravili jsme výroční zprávu příspěvkové organizace Dům sociálních služeb sv. Kateřiny v Bolaticích za rok 2024, která ze zákona č. 108/2006 Sb., o sociálních službách, zajišťuje již čtyři sociální služby – domov pro seniory, domov se zvláštním režimem, odlehčovací službu a ambulantní službu denního stacionáře.

Považuji tento rok zcela jistě za úspěšný. V tomto roce jsme se stabilizovali, vstoupili jsme do něj s naplněnou kapacitou tří registrovaných sociálních služeb a také personálně s počtem pracovníků dle našeho plánu. Zásadní událostí byla registrace nové pobytové služby – odlehčovací služby o kapacitě dvou lůžek v prostorách 2. NP budovy. O tuto službu je velký zájem, neboť podporuje zejména rodinné pečující, aby si mohli vyřídit své osobní záležitosti a získali tak nějaký čas nezbytný pro svůj vlastní odpočinek a regeneraci sil. Tato kapacita je také od 1. července 2024 součástí krajské sítě poskytovatelů sociálních služeb Moravskoslezského kraje.

Během celého roku jsme uspořádali v domově mnoho akcí pro klienty, výlety mimo DSS, spolupracovali s ostatními organizacemi, věnovali se odbornému vzdělávání našeho personálu a dle možností doplnili vybavení dalšími kompenzačními pomůckami pro zvýšení komfortu našich klientů. O tom všem si můžete podrobně přečíst na následujících stránkách. Po technické stránce jsme nastavili běžný provoz budovy, úspěšně zvládli první velkou kontrolu ze strany Hasičského záchranného sboru Moravskoslezského kraje.

Chci poděkovat našim obětavým pracovníkům za odvedenou práci, jejich pracovní nasazení (neboť se stále pouštíme do nových věcí a vylepšujeme procesy pro fungování služeb), entuziasmus a dotváření našeho prostředí.

Děkuji také našemu zřizovateli Obci Bolatice za velkou podporu, spolupráci a lidskost. Dále všem spolupracujícím organizacím, rodinám a blízkým našich klientů, našim podporovatelům za vše, co pro nás dělají a vzájemnou inspiraci.

Ing. Kateřina Michalíková
ředitelka

V Bolaticích dne 20.5.2025

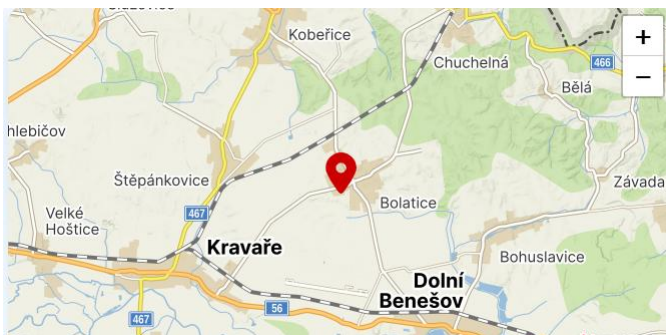
ZÁKLADNÍ ÚDAJE

Název zařízení:	Dům sociálních služeb sv. Kateřiny v Bolaticích
Sídlo:	Družstevní 1058/15, 747 23 Bolatice
IČ:	17518075
Právní forma:	příspěvková organizace
Statutární zástupce:	Ing. Kateřina Michalíková
Zřizovatel:	Obec Bolatice, Hlučínská 95/3, 747 23 Bolatice
Kontakt:	Tel: 605 167 298 E: reditelka@dssbolatice.cz
	Web: www.dssbolatice.cz
	Fb: https://www.facebook.com/profile.php?id=1000914899147
	Instagram: dssbolatice
Bankovní spojení:	123 – 9239620237/0100, KB Opava
ID datové schránky:	62q4i3x

Telefonní kontakty a e-mailové adresy:

Ing. Kateřina Michalíková ředitelka organizace	605 167 298 reditelka@dssbolatice.cz
Bc. Alexandra Gřešová, DiS. Vedoucí oddělení sociálního a přímé pěče	730 143 849 alexandra.gresova@dssbolatice.cz
Mgr. Edita Holubková vedoucí oddělení zdravotní péče	730 143 852 edita.holubkova@dssbolatice.cz
Monika Šimečková vedoucí oddělení ekonomicko- provozního	731 299 603 monika.simeckova@dssbolatice.cz

Jak se k nám dostanete? 49.9499742N, 18.0763308E



CHAKTERISTIKA ORGANIZACE

Dům sociálních služeb (dále jen „DSS“) je příspěvkovou organizací obce Bolatice, která vznikla rozhodnutím Zastupitelstva obce a jeho usnesením ze dne 2.5.2022, s účinností od 1.6.2022. Zápis do obchodního rejstříku proběhl 9.9.2022. Organizace aktuálně poskytuje 4 sociální služby, které byly zaregistrovány v 03/2023 a 04/2024 dle zákona č. 108/2006 Sb., o sociálních službách:

- ❖ dle § 50 Domovy pro seniory
- ❖ dle § 49 Domovy se zvláštním režimem
- ❖ dle § 46 Denní stacionáře
- ❖ dle § 44 Odlehčovací služby

Cílem organizace v roce 2024 byla registrace nové pobytové služby – odlehčovací služby, vstup do krajské sítě poskytovatelů sociálních služeb Moravskoslezského kraje a zahájení fungování této služby. V krajské síti poskytovatelů je služba od 07/2024.

Proč si vybrat náš domov – naše poslání:

V Domě sociálních služeb sv. Kateřiny senioři prožívají poslední léta svého života ve výše uvedených poskytovaných sociálních službách. Cílem tak je poskytnout důstojnou a bezpečnou péči a zajistit jim maximální spokojenost. Je nutno klást důraz na neustále zvyšování odbornosti pečujícího personálu a zaměřit pozornost na péči o imobilní klienty upoutané na lůžko včetně výběru vhodných aktivizačních metod. Naší vizí je rozumět klientům a vytvořit takové prostředí, abychom získali pocit důvěry k poskytovaným službám a neustále zvyšovali jejich kvalitu. Individuální přístup ke každému klientovi je tak pro nás prioritou.

- ❖ Moderní prostředí a inovativní vybavení
- ❖ Vysoce kvalitní sociální, ošetrovatelská a zdravotní péče
- ❖ Individuální přístup – práce s biografií klienta
- ❖ Bezpečné a respektující prostředí



POSKYTOVANÉ SLUŽBY

Domovy pro seniory (č. registrace 8054979)

Poslání

Poskytovat pobytovou sociální službu pro osoby seniorského věku, které jsou závislé na pomoci druhé osoby, vyžadující celodenní péči a podporu, kterou nelze zajistit v jejich přirozeném prostředí. Služba usiluje o vytvoření přirozeného prostředí a propojování se společenstvím obce. Klade důraz na řešení nepříznivé sociální situace osob. Spolupracuje s dalšími dostupnými službami.

Cíle poskytované služby

- ❖ Zachovávat co nejdéle soběstačnost klienta (individuální plánování, aktivizační činnost každodenního života)
- ❖ Zajistit klientovi důstojný závěr života prostřednictvím kvalitní péče
- ❖ Podporovat kognitivní funkce klienta
- ❖ Dosáhnout žádoucí profesionality u všech zaměstnanců DSS

Zásady poskytované služby

- ❖ Princip partnerství – uživatel je rovnocenným partnerem, posilování partnerského vztahu s uživatelem a jeho rodinou
- ❖ Vytváření domácí atmosféry a pohodlí – snaha přiblížit se běžnému domácímu prostředí (vlastní fotografie, obrázky, drobné předměty apod.), což má pozitivní vliv na psychosociální stav uživatele
- ❖ Respektování a podpora vlastního rozhodování – zaměstnanci DS respektují v maximální míře vlastní vůli uživatele a jeho vlastní rozhodnutí. V každé situaci jednají s uživatelem s respektem a úctou.
- ❖ Týmová práce – zabezpečení komplexní a kvalitní služby zaměstnanci DS
- ❖ Neutrannost při poskytování pobytové sociální služby uživatelům formou rovného přístupu – ke všem uživatelům rovný přístup

Okruh osob, kterým je služba určena

Senioři starší 65 let s prokazatelně sníženou soběstačností až úplnou závislostí zejména z důvodu věku, jejichž situace vyžaduje pravidelnou pomoc jiné fyzické osoby, kterou nelze zajistit prostřednictvím rodiny nebo jiných druhů sociálních služeb. Kapacita pobytové sociální služby v zařízení DS je 22 míst.

Okruh osob, kterým není služba určena

- ❖ Osobám s nestabilizovaným chronickým duševním onemocněním
- ❖ Osobám, jejichž zdravotní stav vyžaduje poskytnutí ústavní péče ve zdravotnickém zařízení
- ❖ Osobám trpícím přenosnými infekčními chorobami

Domovy se zvláštním režimem (č. registrace 2542793)

Poslání

Vytvořit a zajistit podmínky pro důstojný život osobám s demencí, které pro trvalé změny zdravotního stavu nejsou schopny samy, s pomocí rodiny či jiných forem využití sociální služby, žít ve svém přirozeném domácím prostředí. Proto, díky svým specifickým potřebám, potřebují podporu a pomoc druhé osoby při výkonu běžných denních činností a dohled nad nimi.

Cíle poskytované služby

- ❖ Zachovávat co nejdéle soběstačnost uživatele (individuální plánování, aktivizační činnost každodenního života)
- ❖ Zajistit uživateli důstojný závěr života prostřednictvím kvalitní péče
- ❖ Podporovat kognitivní funkce uživatele
- ❖ Dosáhnout žádané profesionality u všech zaměstnanců DZR

Zásady poskytované služby

- ❖ Lidský přístup a empatický vztah k uživateli
- ❖ Individuální přístup ke každému uživateli na základě přizpůsobení poskytované pobytové sociální služby jeho potřebám a zájmům
- ❖ Podpora partnerského vztahu mezi uživatelem a rodinou
- ❖ Zaměření na celkový obraz jedince – uspokojování lidských potřeb podporou, péčí a respektováním volby uživatele
- ❖ Neutrannost při poskytování pobytové sociální služby uživatelům formou rovného přístupu

Okruh osob, kterým je služba určena

Seniorům starším 65 let, a to osobám s Alzheimerovou chorobou, osobám s ostatními typy demence, osobám se stabilizovaným duševním onemocněním, osobám se sníženou soběstačností z důvodu těchto onemocnění, kdy jejich situace vyžaduje pravidelnou pomoc jiné fyzické osoby. Kapacita pobytové sociální služby v DZR je 10 míst.

Okruh osob, kterým není služba určena

- ❖ Osobám s nestabilizovaným chronickým duševním onemocněním
- ❖ Osobám, jejichž zdravotní stav vyžaduje poskytnutí ústavní péče ve zdravotnickém zařízení
- ❖ Osobám trpícím přenosnými infekčními chorobami

Denní stacionáře (č. registrace 9809231)

Poslání

Předcházet osamělosti nejen seniorů, osobám se zdravotním postižením a jiným zdravotním postižením nebo osobám s chronickým onemocněním a mírnit jejich sociální vyloučení. Podporovat soběstačnost, vytvářet příjemné prostředí pro aktivní využívání volného času a setkávání s vrstevníky. Prostřednictvím služby sociální péče zajistit pomoc a podporu v soběstačnosti uživatelů tak, aby mohli žít co nejdéle v domácím prostředí.

Cíle poskytované služby

- ❖ Pomoci uživatelům při zachování jejich soběstačnosti v běžných denních činnostech.
- ❖ Zajistit potřebnou pomoc a pocit bezpečí v příjemném prostředí Domu sociálních služeb sv. Kateřiny v Bolaticích v době nepřítomnosti rodinných příslušníků.
- ❖ Zprostředkovat společenské kontakty s vrstevníky i širokou veřejností, udržování jejich zájmu o dění ve společnosti.
- ❖ Procvičování a udržování komunikačních dovedností a podpora dobrého psychického stavu uživatelů.

Zásady poskytované služby

- ❖ Princip individuality – zohledňujeme odlišnosti jednotlivých uživatelů, respektujeme jejich vlastní vůli a rozhodnutí
- ❖ Princip partnerství – uživatel je rovnocenným partnerem, posilování partnerského vztahu s uživatelem a jeho rodinou
- ❖ Princip ochrany a diskrétnosti – ochrana osobních údajů a zachování mlčenlivosti, zachování diskrétnosti
- ❖ Princip uplatňování lidského přístupu a vztahu k uživatelům

Okruh osob, kterým je služba určena

Dům sociálních služeb sv. Kateřiny v Bolaticích poskytuje službu sociální péče - denní stacionář, kdy určenou cílovou skupinou jsou osoby s chronickým onemocněním, se zdravotním postižením (dospělí 27 – 64 let, senioři 65+), kteří mají trvalé bydliště v Bolaticích a blízkém okolí (do 10 km). Kapacita ambulantní služby je 10 míst.

Okruh osob, kterým není služba určena

- ❖ Osobám s nestabilizovaným chronickým duševním onemocněním
- ❖ Osobám, jejichž zdravotní stav vyžaduje poskytnutí ústavní péče ve zdravotnickém zařízení
- ❖ Osobám trpícím přenosnými infekčními chorobami

Odlehčovací služby (č. registrace 8086392)

Poslání

Poskytovat pobytovou odlehčovací službu osobám, které jsou závislé na pomoci druhé osoby, vyžadující celodenní péči a podporu, a o které je jinak pečováno v jejich přirozeném sociálním prostředí. Klienti zde mohou pobývat krátkodobě, kdy jejich pečující potřebuje načerpat síly nebo čas na zařízení osobních záležitostí.

Cíle poskytované služby

- ❖ Poskytnout uživateli pomoc na přechodnou dobu s ohledem na jeho schopnosti a možnosti
- ❖ Umožnit pečující osobě nezbytný odpočinek
- ❖ Vytvářet podmínky, které umožní uživateli spolupodílet se na poskytované pobytové odlehčovací službě a přispějí k návratu do jeho přirozeného prostředí

Zásady poskytované služby

- ❖ Týmová práce – zabezpečení komplexní a kvalitní služby zaměstnanci Domu sociálních služeb sv. Kateřiny
- ❖ Partnerství – uživatel je rovnocenným partnerem, posilování partnerského vztahu s uživatelem a jeho rodinou
- ❖ Vytváření domácí atmosféry a pohodlí – snaha přiblížit se běžnému domácímu prostředí (vlastní fotografie, obrázky, drobné předměty apod.), pozitivní vliv na psychosociální stav uživatele
- ❖ Respektování a podpora vlastního rozhodování – zaměstnanci DSS respektují v maximální míře vlastní vůli uživatele a jeho vlastní rozhodnutí. V každé situaci jednají s uživatelem s respektem a úctou.
- ❖ Ochrana základních lidských práv – za každých okolností plně respektujeme právo na soukromí a zachování lidské důstojnosti

Okruh osob, kterým je služba určena

Cílovou skupinou jsou senioři nad 65 let, kteří mají sníženou soběstačnost zejména z důvodu věku a jejichž situace vyžaduje pravidelnou pomoc při zabezpečení jejich potřeb, o které je jinak pečováno v jejich přirozeném prostředí, dále osoby s chronickým onemocněním, zdravotním a jiným postižením od 27 do 64 let.

Kapacita pobytové odlehčovací služby v zařízení jsou dvě místa. Služba je přednostně určena občanům obce Bolatice. V případě volné kapacity je dostupná rovněž dalším osobám cílové skupiny. Minimální doba pobytu je 5 dnů.

Okruh osob, kterým není služba určena

- ❖ Osobám s nestabilizovaným chronickým duševním onemocněním
- ❖ Osobám, jejichž zdravotní stav vyžaduje poskytnutí ústavní péče ve zdravotnickém zařízení
- ❖ Osobám trpícím přenosnými infekčními chorobami

KLIENTI POBYTOVÝCH SLUŽEB

Kapacita zařízení:

- ❖ Domov pro seniory – 22 lůžek
- ❖ Domov se zvláštním režimem – 10 lůžek
- ❖ Odlehčovací služba – 2 lůžka

Obloženost lůžek

Měsíc	1	2	3	4	5	6	7	8	9	10	11	12
Počet klientů	22	21,8	21,52	21,87	21,74	21,83	22	21,71	21,97	22	22	21,32
DS - Domov pro seniory - kapacita	22	22	22	22	22	22	22	22	22	22	22	22
Obloženost (%)	100	99,92	97,80	99,39	98,83	99,24	100	98,68	99,85	100	100	96,32

Měsíc	1	2	3	4	5	6	7	8	9	10	11	12
Počet klientů	10	9,7	10	10	10	10	9,84	10	10	9,84	9,84	10
DZR - Domov se zvláštním režimem - kapacita	10	10	10	10	10	10	10	10	10	10	10	10
Obloženost (%)	100	99,87	100	100	100	100	98,39	100	100	98,39	98,67	100

Měsíc	1	2	3	4	5	6	7	8	9	10	11	12
Počet klientů	0	0	0	0	1,10	1,93	1,55	1,52	2	2	1,47	1,71
OS - Odlehčovací služby	0	0	0	0	2	2	2	2	2	2	2	2
Obloženost (%) 48	0	0	0	0	54,84	96,67	77,72	75,81	100	100	73,33	85,48

Zdroj: Iresoft – program dokumentace klienta

DSS získal registraci na poskytování odlehčovací služby v dubnu 2024 a od následujícího měsíce došlo k prvním nástupům klientů. Poskytujeme osobám pečujícím v domácím prostředí čas na regeneraci a odpočinek. Pro poskytování služby máme vyhrazený jeden dvoulůžkový pokoj.



Vývoj příspěvku na péči

	Počet klientů	Počet klientů
	K 30.6.2024	K 31.12.2024
	DS+DZR	DS+DZR
Nemá	2	2
I. – lehká závislost (880 Kč)	1	1
II. – středně těžká závislost (4 400 Kč, od 1.7. na 4 900 Kč)	6	4
III. – těžká závislost (12 800 Kč, od 1.7. na 14 800 Kč)	8	8
IV. – úplná závislost (19 200 Kč, od 1.7. na 23 000 Kč)	15	16
Celkem v Kč	412 160	485 480

Zdroj: Iresoft – program dokumentace klienta

V polovině roku 2024 došlo k navýšení příspěvku na péči, viz tabulka. Oproti předchozího roku se zvýšila závislost a navýšil se počet klientů v nejvyšším čtvrtém stupni. Při nástupu do DSS přicházeli klienti z domácího prostředí opět s nižším stupněm závislosti. Byly ihned podány žádosti o navýšení nebo přiznání příspěvku. Dochází tedy k navyšování klientů se závislostí v nejvyšším stupni, což souvisí i s vymezením cílové skupiny klientů pobytových služeb, které poskytují sociální službu osobám vyžadujícím stálý dohled, pomoc a asistenci druhé osoby při výkonu běžných denních činností a potřebují ošetrovatelskou péči.

Počet klientů a průměrný věk

	Počty ve věku			
	66 – 75	76 – 85	86 – 95	Nad 96 let
DZR	1	6	3	0
DS	4	7	11	0
Celkem	5	13	14	0

Zdroj: Iresoft – program dokumentace klienta

Průměrný věk klientů na konci roku byl u služby DZR 82,2 let, u služby DS 84,1 let.

Počet evidovaných žádostí o poskytnutí pobytové služby k 31. 12. 2024:

- ❖ domov pro seniory - 67 (18 muži, 49 ženy)
- ❖ domov se zvláštním režimem - 47 (15 muži, 32 ženy)

Úhrady za poskytované služby

Klienti hradí ze svých příjmů úhradu za ubytování a stravu, kdy podle ustanovení §73, odst. 3 zákona č. 108/2006 Sb., o sociálních službách musí zůstat každému klientovi po úhradě za ubytování a stravu minimálně 15 % z jeho pravidelného měsíčního příjmu. Z důvodu nižších příjmů klientů byla v prosinci 2024 u 15 klientů evidována snížená úhrada. U všech těchto klientů byly sepsány dohody o spoluúčasti s rodinnými příslušníky. Příjmy denního stacionáře jsou tvořeny úhradami za provedené úkony a stravu. Příjmy odlehčovací služby jsou tvořeny úhradami za provedené úkony, stravu a ubytování. Zde je rozdíl oproti pobytovým službám DS a DZR, kde příspěvek na péči náleží přímo zařízení. U odlehčovací služby si z tohoto příspěvku klient hradí sám za poskytované úkony péče. Proto je zde důležité při jednání se zájemcem a rodinou upozornit na to, že klient může pobírat nižší stupeň příspěvku na péči, avšak jeho zdravotní stav vyžaduje již větší rozsah péče a ten mu bude účtován.



KLIENTI AMBULANTNÍ SLUŽBY

DSS zajišťuje provoz denního stacionáře a navštěvují jej klienti s různým stupněm postižení. Dny zde ve stacionáři se snažíme využít naplno, a proto každý den je jedinečný, stejně jako lidé, kteří zde docházejí.

Po příchodu mohou klienti v ranních hodinách posnídat a poté si zacvičit. Jedná se většinou o krátké protažení těla s možností využití cvičebních pomůcek. Cvičení je vždy uzpůsobeno tak, aby jej zvládli lidé i s těžším postižením. Následuje okénko čtení tisku a poté různorodý dopolední program. Nabídka je široká, od možnosti kognitivního skupinového nebo individuálního cvičení, kdy jsou využívány různé hlavolamy, připravené doplňovačky nebo rébusy. Dále je možný nácvik jemné motoriky a uvolnění horních končetin za asistence pracovníka. Každý den v týdnu mají pracovníce připraven program s určitým zaměřením, věnují se společenským hrám, kreativnímu tvoření, vaření, tréninku paměti.

V poledne je podáván oběd v jídelně zařízení a je možné si dopředu vybrat ze dvou variant. Po obědě následuje chvíle odpočinku, kterou každý využívá podle svého. Je možné využít polohovací postel s antidekubitní matrací nebo si mohou vychutnat kávu u stolku v relaxačním křesle. K relaxaci lze využít také masážní křeslo. Odpolední program je opět naplněn řadou aktivit. Po celý čas probíhá ve stacionáři potřebná dopomoc klientům v rámci každodenních činností, v oblasti hygieny, mobility a stravování.

Přínosné je také začlenění do společnosti klientů pobytových služeb, tj. účast na větších domovských akcích, výletech, společné posezení na terase a každodenních aktivitách. Podporujeme také setkávání s mladou generací, pravidelně spolupracujeme se zdejší základní a mateřskou školou, a také podporujeme kontakty s rodinou.

Denní stacionář během roku naplnil svou kapacitu. Klienti docházeli dle svého rozhodnutí různé dny v týdnu, vznikla přátelská skupina. Oproti prvního roku fungování se navýšily hodiny podpory a počty úkonů, stejně jako počet jednotlivých návštěv.

Klienti ambulantní služby:

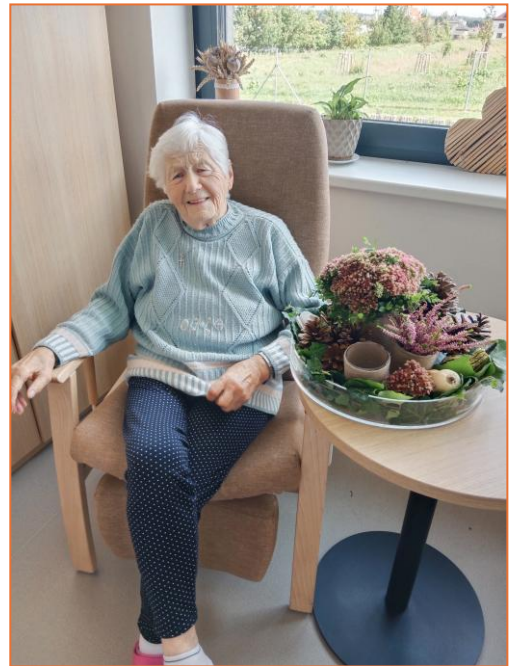
Počet uživatelů: 23 (7 mužů, 16 žen)

Počty úkonů: 15 695

Hodin podpory: 2 189

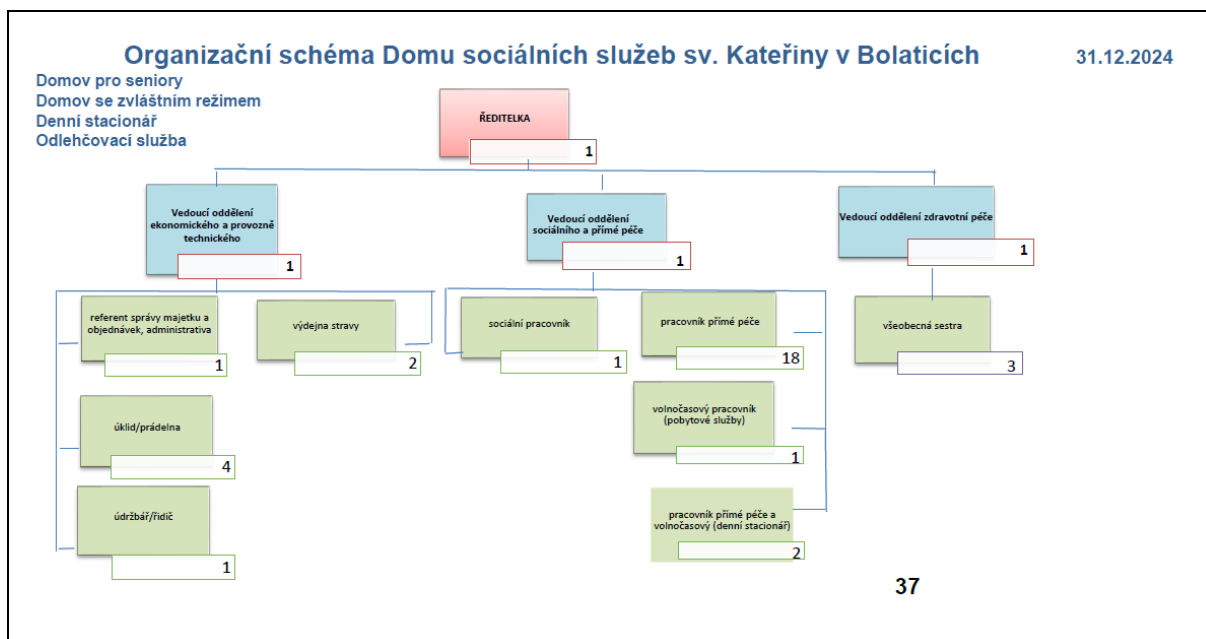
Počet návštěv: 699





PERSONÁLNÍ ZAJIŠTĚNÍ

Organizační schéma k 31.12.2024



Rozpočet pro rok 2024 zahrnuje 37 pracovních úvazků. Nejvyšší počet zaměstnanců je v přímé péči na pozici pracovníka v sociálních službách. Tento personál pracuje v nepřetržitém provozu. K aktuálnímu počtu 35,45 přepočtených úvazků je počet fyzických osob ve výši 40 (9 částečných úvazků).

Vzdělání	Přepočtený k 31.12.2024	Přímá péče PSS	VS	SP	THP	Ostatní
Vysokoškol.	6,25		5	2	1	
Vyšší odb.						
Úplné střední	12,5	8	2		2	2
Vyučen	16,5	13				4
Nižší střední						
Střední bez mat. a VL						
Základní	0,2	1				
CELKEM	35,45	22	7	2	3	6

Dohody o provedení práce

Personální zajištění formou uzavření dohody o provedení práce jsme využili pro zajištění školení o polohování a nutriční poradenství.

Sledování pracovní neschopnosti

Ve sledovaném roce bylo hlášeno 20 případů pracovní neschopnosti, z toho 1 čerpání OČR, 1 úraz. Nikdo nečerpá MD nebo RD.

Vzdělávání zaměstnanců DSS

V roce 2024 jsme věnovali velký důraz na zvyšování profesní úrovně pracovního týmu a jejich vzdělávání. Za klíčové považujeme zaměření na vzdělávání pracovníků přímé péče v oblasti bazální stimulace. Zejména služba DZR vyžaduje specifické vzdělávání a přístup k cílové skupině. V tomto roce proběhla první část vzdělávání a již aktivně provádíme bazální stimulaci u vytipovaných klientů.

Vzdělávání proběhlo v oblastech:

- ❖ Aktivizační metody a techniky prakticky využívané v sociálních službách
- ❖ Paliativní péče v sociálních a zdravotnických službách
- ❖ Metodické vedení individuálního plánování
- ❖ Účast na gerontologických dnech v Ostravě
- ❖ Konference Sluníčkové dny v Ostravě
- ❖ Stáž v Domově pro seniory v Antošovicích
- ❖ Stáž v DomA Kobeřice

Mezi odborné kurzy, které v organizaci byly provedeny, patří:

- ❖ Základní kurz Bazální stimulace
- ❖ Školení BOZP a PO
- ❖ Hygiena rukou
- ❖ Školení v aplikaci Iresoft
- ❖ Polohování imobilních klientů a nácvik polohování
- ❖ Problematické situace v péči o klienty s demencí
- ❖ Specifika péče o klienty s Alzheimerovou chorobou
- ❖ Školení KPR a řešení dalších situací vyžadujících první pomoc
- ❖ Práce s virtuální realitou

Bazální stimulace – proběhly dva dny vzdělávání v tomto konceptu. Společně s námi se také vzdělávali pracovníci Domova pro seniory v Ostravě – Antošovicích. Jde o stimulaci klienta, aby lépe vnímal své vlastní tělo, o lepší navázání kontaktu a kvalitní prožívání, správné použití doteků, polohování apod. Výsledkem je obdržení mezinárodního certifikátu. Tímto vše začíná, realizace v praxi u našich klientů, absolvování nadstavbového kurzu a směřování k získání certifikátu pracoviště bazální stimulace.



Sdílení dobré praxe – čerpáme zkušenosti a sdílíme dobrou praxi také s jinými domovy. Navštívili nás zástupci krajských domovů Domova pro seniory Hortenzie ve Frenštátě pod Radhoštěm a Domova pro seniory Příbor. Probrali jsme spolu řadu témat, které souvisí s provozem pobytových sociálních služeb.



Oddělení sociální a přímé péče

Toto oddělení zahrnuje:

- ❖ Vedoucí oddělení sociální a přímé péče
- ❖ Sociálního pracovníka
- ❖ Pracovníky v sociálních službách – přímá péče
- ❖ Pracovníky v sociálních službách - volnočasové pracovníky

DSS zajišťuje 24 hodinou ošetrovatelskou péči. Pracovníci přímé péče zajišťují klientům pomoc při zvládnání běžných úkonů péče o vlastní osobu, zprostředkovávají kontakt se společenským prostředím, provádějí sociálně terapeutické činnosti.

Sociální pracovník provází klienty od doby projevení zájmu o poskytovanou službu v DSS. Vede evidenci žadatelů o služby, zajišťuje přijetí nových klientů, provádí sociální šetření a rozhovory s klienty před jejich nástupem do zařízení. Informuje jejich blízké o podmínkách nástupu, pobytu v DSS a službách, které jim budou poskytovány. Vede sociální agendu klientů všech služeb. Pomáhá klientům při využívání běžně dostupných služeb a informačních zdrojů, pomáhá při upevňování kontaktu s rodinou.

Součástí péče o klienty je také poskytování volnočasových aktivit. Volnočasoví pracovníci fungují pro pobytové služby a pro denní stacionář. Klienti se scházejí každý pracovní den v jídelnách, denních místnostech, kde se věnují svým oblíbeným činnostem. Individuální přístup je věnován imobilním klientům přímo na pokoji zaměřený na smyslovou terapii, předčítání apod. V letním období hojně využíváme terasy a zahradu, která slouží jako odpočinková zóna. Jsou zde umístěny lavičky a klienti mohou obdivovat sadové úpravy, kvetoucí rostliny v každém jarním období, stromy a keře.

Práce s kvalitou poskytovaných služeb

V zařízení probíhají pravidelně interní kontroly, proškolení personálu a nastavování metodických postupů. Během roku 2024 proběhlo 13 interních kontrol v oblasti poskytování péče klientům, úklidu, výdeje stravy a poskytování volnočasových aktivit klientům na pobytové službě i v denním stacionáři, na oddělení zdravotní péče.

Zpětnou vazbu také získáváme od klientů na pravidelných čtvrtletních setkáních. Setkání proběhla v termínech 19.1., 18.4., 18.7. a 13.12.2024. Vzájemná spolupráce mezi vedením DSS a klienty je důležitá a iniciátorem setkání může být kterákoliv ze stran. Vítráme podněty či připomínky klientů, které jsou zaznamenány do zápisů z jednání a řešeny. Zápis je vždy vyvěšen na nástěnkách na jednotlivých patrech.

Proběhlo také jedno setkání s rodinnými příslušníky a blízkými klientů, a to 5.11.2024. Účastníci byli seznámeni se změnami, novinkami, ekonomickými informacemi DSS, vyslechli jsme podněty, připomínky a pochvaly. I přesto jsme s rodinami v pravidelném telefonickém nebo mailovém kontaktu, osobním kontaktu při jejich návštěvách. Také jim pravidelně zasíláme každé číslo domovského zpravodaje.

V roce 2024 jsme nezaznamenali žádnou stížnost ze strany klientů pobytových či ambulantních služeb. Byly podány pouze podněty ke stravě, která je zajišťována externím dodavatelem. Pravidelně připravujeme našim klientům také rautové snídane.

Realizovali jsme průzkum spokojenosti klientů pobytových služeb prostřednictvím dotazníkového šetření. Návratnost dotazníků byla 60 %. Celkově klienti hodnotili poskytované služby velmi pozitivně, náměty byly směřovány k dodavateli stravy. Výstupy jsou vnímány jako podněty ke zkvalitnění poskytované sociální služby, lépe nám pomáhají porozumět potřebám a přáním našich klientů a dávají nám zpětnou vazbu, jak můžeme naše služby zlepšovat.



Oddělení zdravotní péče

Toto oddělení zahrnuje:

- ❖ Vedoucí oddělení zdravotní péče
- ❖ Všeobecné sestry
- ❖ Praktické sestry

DSS zajišťuje svým klientům také zdravotní péči prostřednictvím malého kolektivu všeobecných a praktických sester v rozsahu 12 hodin denně (od 6,30 do 18,30 hod.).

Sestry pracují na základě ordinace praktického lékaře klienta, ale také na základě aktuálních potřeb klientů v rámci svých kompetencí daným platnými právními předpisy.

Mezi nejčastější úkoly patří kontrola zdravotního stavu klienta, dále zajišťování, příprava, podávání a kontrola užití medikace ordinované lékařem. Sestry provádí převazy ran, ošetření kůže, pravidelné i akutní měření krevního tlaku, pulsu, event. tělesné teploty, saturace krve kyslíkem. Provádí lékařem ordinované odběry krve a moči. Mohou v lékařem definovaných situacích vyšetřit aktuální hladinu glykémie v krvi pomocí glukometru. Provádí nácvik stoje ev. chůze s chodítkem, spolupracují při polohování klientů.

Oddělení zdravotní péče spolupracuje s nutriční ambulancí (zajišťuje nutriční doplňky klientům), psychiatrem a ambulancí chronických ran. Ve spolupráci s klientem a jeho rodinou zajišťuje kontroly ve specializovaných ambulancích.

Součástí práce sester při poskytování pobytové sociální služby a zajišťování ošetrovatelské péče je také vykazování predepsaných hrazených výkonů zdravotní pojišťovně.

Do zařízení pravidelně dochází 1x týdně praktický lékař, který své pacienty vyšetřuje v ordinaci přímo v DSS nebo je dle potřeby navštěvuje na pokoji, popř. sestry spolupracují také s dalšími praktickými lékaři klientů. Zajišťují kompenzační pomůcky pro klienty (vozíky, chodítka).

Sestry spolupracují s PSS, dávají doporučení k péči u klientů s rizikem pádů, rizikem vzniku dekubitů, s rizikem aspirace, rizikem dehydratace a podvýživy.

Poskytovanou zdravotní péči jsme rozšířili také o péči rehabilitační, kdy k nám za klienty registrovanými u MUDr. Šproch dochází všeobecná sestra a s vybranými klienty provádí ošetrovatelskou rehabilitaci. Pravidelně 1x měsíčně za námi do domova dojíždí sestra specialista pro hojení ran. Velmi dobrá spolupráce funguje také s místní ambulancí praktického lékaře a jeho sestřičkami.

Snažíme se našim klientům poskytnout dobrou a spolehlivou zdravotní péči, s ohledem na jejich věk, onemocnění a preference. Čas nelze zastavit, ale snažíme se o to, aby čas u nás byl klidný, bezbolestný a maximálně dobře využitý s milými lidmi na dosah.

Pro zlepšení poskytovaných služeb jsme pořídili:

- ❖ Zdravotnický vozík
- ❖ Drtičku léků
- ❖ Směšovač dezinfekce
- ❖ 2 geriatrická křesla a 3 pečovatelská křesla

Oddělení ekonomicko – provozní

Toto oddělení zahrnuje:

- ❖ Vedoucí oddělení ekonomicko - provozního
- ❖ Pomocná účetní
- ❖ Provozář
- ❖ Pracovník výdeje stravy
- ❖ Pracovník úklidu/prádelny

Ekonomická část zabezpečuje vedení účetní agendy podle zákona o účetnictví, vedení mzdové a personální administrativy. Zajišťuje účelné a hospodárné využívání finančních prostředků, jejich evidenci a plnění závazných ukazatelů daných zřizovatelem. Plní úkoly spojené s přípravou rozpočtu, plněním a průběžným vyhodnocováním hospodaření a přijímáním potřebných opatření. Zabezpečuje vedení evidence úhrad, hotovostních a bankovních depozit klientů.

Provozní část provádí nebo zajišťuje pravidelnou údržbu a opravy všech částí budovy, strojů a zařízení domova, kontrolu technologií a vše související s chodem nově postavené budovy. Odpovídá za evidenci materiálů a hmotného majetku. Provádí údržbu pozemku a jiné zeleně v bezprostředním okolí budovy. Zajišťuje úklid budovy, pokojů klientů, dalších vnitřních prostor, likvidaci odpadů, zabezpečuje požární ochranu a bezpečnost práce, revize, praní prádla klientů a personálu. Praní ložního prádla je zajištěno externí firmou.

Zajišťuje provoz výdejny stravy, tedy komunikaci s externím dodavatelem stravy, její dovoz a následně přípravu pro výdej klientům. Klientům poskytujeme celodenní stravu v rozsahu 5 – 6 jídel. Stravu upravujeme dle požadavku a zdravotního stavu na mechanicky upravovanou. Strava je podávána ve formě racionální, diabetické a šetrící. Do jídelníčku jsou pravidelně zařazovány ryby, sladké jídlo a sezónní potraviny.

Spolupracujeme rovněž s nutriční poradnou a firmou Nutrego a zajišťujeme podávání vysokoenergetické tekuté a krémové výživy různých příchutí s vysokým obsahem bílkovin.

Likvidace odpadů

Svoz komunálního odpadu zajišťuje firma AVE CZ a svoz biologického odpadu (zbytky z výdeje stravy) zajišťuje firma SMOLO CZ. Během roku bylo odvezeno 7,01 tun komunálního odpadu a 4,95 tun biologického odpadu.

Svoz nebezpečného odpadu zajišťuje zdarma firma AeskuLab k.s. a SPADIA LAB, a.s. Během roku bylo odvezeno 82 kg nebezpečného odpadu, z nichž převážnou část tvoří infekční materiál.

Celkové náklady na likvidaci odpadů	Náklady na biologický odpad	Náklady na komunální odpad
127 059,68 Kč	66 671,00 Kč	60 388,68 Kč

Zabezpečení PO a BOZP

Organizace zabezpečuje požární ochranu a bezpečnost práce v rámci plnění povinností uložených zákoníkem práce č. 262/2006 Sb. a zákonem o požární ochraně č. 133/1985 Sb. včetně souvisejících předpisů. Zabezpečuje pravidelná školení zaměstnanců v PO a BOZP. Spolupracujeme s odborně způsobilým školitelem v této oblasti.

Praní ložního a osobního prádla

Zabezpečujeme úklid a praní ložního a osobního prádla v souladu s Provozním řádem, schváleným KHS Moravskoslezského kraje, který upravuje podmínky předcházení vzniku a šíření infekčních onemocnění a upravuje hygienické požadavky na provoz v pobytových zařízeních sociálních služeb. Zajišťujeme praní prádla klientů a zaměstnanců včetně jeho třídění, sušení žehlení a provádění drobných oprav. Praní ložního prádla je řešeno externí firmou.

Množství zpracovaného prádla

Typ prádla	Množství
OOPP zaměstnanců	2 500 kg
Osobní prádlo klientů + prádlo DSS	14 000 kg
Ložní prádlo + mopy - externě	1 270 kg
Zpracované prádlo celkem	17 770 kg

Spotřeba materiálu a náklady na zpracování prádla

Materiál	Náklady
Prací prostředky	77 000,00 Kč
Ostatní materiál, čisticí a hygienické prostředky, šicí potřeby	25 000,00 Kč
Náklady na materiál celkem	102 000,00 Kč

Ve srovnání s předchozím rokem se projevila v plném ročním provozu snížená spotřeba pracích prostředků. Zpracovali jsme o cca 6 000 kg prádla více a celkové náklady byly nižší. Došlo k úspoře pracích prostředků díky zlepšení nastavení systému praní prádla.

ZAJIŠTĚNÍ VOLNOČASOVÝCH AKTIVIT

V průběhu roku připravili zaměstnanci DSS velké množství společenských, kulturních a zábavných aktivit.

- ❖ **Pravidelné týdenní aktivity** - zde mohli klienti trávit každé dopoledne společný čas, s tím, že každý den byl specificky zaměřen na nějakou činnost – v pondělí se věnovali malování a kreslení, v úterý tréninku paměti, ve středu vaření nebo zahradničení, ve čtvrtek ručním pracím a v pátek společně sledovali film, který si sami vybrali.
- ❖ **Práce s imobilními klienty** – jedná se o důležitou součást péče o klienty, kteří se z důvodu zdravotního omezení nemohou zúčastnit skupinových aktivit. Individuálně s klienty pracují jak aktivizační pracovnice, tak pracovníci přímé péče, případně dobrovolníci. Při individuální práci se pracovníci zaměřují na uspokojení sociálních potřeb klienta, prevenci nebo oslabení jeho pocitů osamělosti nebo izolace formou povídání, četbou oblíbené knihy, poslechem hudby, doprovodem do zahrady DSS. Dále pracovníci provádějí bazální stimulaci a polohování klientů, u kterých to jejich zdravotní stav vyžaduje.
- ❖ **Vydávání domovského časopisu** – pravidelně čtvrtletně vychází číslo domovského zpravodaje Zpravodaj sv. Kateřina, kde informujeme o dění v DSS, proběhlých akcích, co plánujeme, dáváme prostor kreativitě zaměstnanců.
- ❖ **Dobrovolnictví** – jsme připraveni ke spolupráci s případnými dobrovolníky. Navázali jsme spolupráci s dobrovolnickým centrem Elim Opava, o.p.s., kdy hlavním společným úkolem je zprostředkovat našim klientům kontakt s dobrovolníky.

❖ **Pravidelné, opakující se činnosti volnočasových aktivit:**

Klienti zařízení se zapojili do aktivit díky nabídce individuálních a skupinových aktivizačních činností. Je vždy na uvážení konkrétní osobnosti, zda má zájem takto trávit čas. Aktivity jsou přizpůsobené cílové skupině, pro kterou jsou určeny:

- ❖ **Canisterapie** – po celý rok probíhala každý měsíc canisterapie, a to jak ve formě skupinové, tak i individuální návštěva pejsků na pokoji. Spolupracujeme externě s paní Blokeschovou.
- ❖ **Hudba, tanec, zpěv** – volnočasové pracovnice pravidelně vkládaly „zpívánky“ do denních aktivit, občas s doprovodem hudebních nástrojů do nabídky skupinových aktivit. Denně jsou „zpívánky“ také realizovány na pobytové službě domova se zvláštním režimem, kdy některé klienty zpěv dokáže zklidnit.
- ❖ **Terapeutické vaření** – jedenkrát týdně pečou, vaří a smaží, při nácviku soběstačnosti také vzpomínají, jak to dříve dělávali doma (kynutý koláč, makovec, ovocnou buchtu, šneky, bramboráky, dýňovou polévku, škvarky, sekanou, cukroví, vánoční stolu, langoše).
- ❖ **Individuální činnost ve spolupráci s aktivizační pracovníci** - při individuální práci na pokoji se zaměřila pracovnice na uspokojení sociálních potřeb klientů - kdy ať už jako prevenci nebo oslabení pocitů osamělosti nebo izolace formou povídání, četby oblíbené knihy, poslechu hudby nebo doprovodem do zahrady v zařízení.
- ❖ **Výlety a procházky** – společné návštěvy klientů po blízkém okolí a známých místech v obci Bolatice a přilehlém okolí.

- ❖ **Klub seniorek u nás** – 1 x měsíčně dochází do našeho zařízení aktivní členky Klubu seniorů v Bolaticích, které s našimi klienty zazpívají a mluví „po našimu“.
- ❖ **Zoologie** – v zařízení máme již pět andulek, které jsou nedílnou součástí všech aktivit konaných v druhém patře. Jsou to dvě velké „ukřičené“ rodinky. Zvířata mají pozitivní dopad na fyzický, a hlavně psychický stav klientů. Snižují úzkost, deprese a pozitivně působí na kvalitu spánku.
- ❖ **Setkání s knihovnicí** – oblíbená a pravidelná akce v zařízení, kdy nás 1x měsíčně navštěvovala paní knihovnice Mgr. Herudková z místní knihovny. Přečítala nám úryvky z předem vybrané knihy a seznámila vždy naše klienty s literárními novinkami.
- ❖ **Mše Svatá a návštěva akolytů** – každou neděli nás navštěvovali akolyté, kteří s klienty společně strávili duchovní chvíli. Mše Svatá probíhala 1x měsíčně.
- ❖ **Pravidelná ranní rozcvička** - každý pracovní den cvičí klienti s volnočasovou pracovníci.
- ❖ **Zábavné hry** – v zařízení jsme hráli Bingo, Člověče nezlob se, karetní hry, sportovní odpoledne, šipky, Tik tak bum.
- ❖ **Společné chvíle** – každoročně konané větší společenské akce opět zpestřily život klientů v zařízení, kdy se konalo Masopustní veselí, Velikonoční posezení, Zahradní slavnost, Vinobraní a Vánoční setkání.
- ❖ **Zajímavosti z obce** – 1 x měsíčně probíhalo posezení při kávě. Program byl tematicky zaměřený dle aktuálního výročí, svátku, událostí doma i ve světě spojený s aktivním zapojením klientů do diskuze a vzpomínek. Spolupracujeme s p. Dominikem Teuerem.

V roce 2024 jsme zrealizovali velké množství malých i větších aktivit pro klienty v pobytových službách. Některých se zúčastnili také klienti denního stacionáře. Mezi skupinové činnosti patřilo:

Akce v DSS	Sladké pečení Návštěva soviček Společenská akce Masopustní veselí Příprava bramboráků Tvoření z papíru Kuželky a míčové hry Příprava falešného tataráku Společenské hry Bingo Pečení tvarohových koblížků Přednáška Titanic Dopolední posezení k MDŽ nejen pro ženy Muzikoterapie s Kubou Kupčíkem Přednáška o včeličkách Tvořivé dílničky Velikonoční posezení Pečení s muži Návštěva z Klubu seniorů Veselé čarodějnice Stavění Májky Společenská akce Májová veselice
------------	--

	<p> Přednáška Madeira Svatodušní smažení vaječiny Přednáška Guinea – země protikladů Vystoupení dětí z MŠ v Bolaticích Společenská akce Zahradní slavnost Grilování Přednáška Krásy Česka Zmrzlinové posezení s limonádou na terase Přednáška Plavba lodí po Středomoří Návštěva primátora města Opavy Malování na kamínky Společenská akce Vinobraní Přednáška Dolomity Vystoupení harmonikářky Přednáška Jeseníky – Karlova Studánka Setkání rodin s vedením DSS Přednáška o ponožkách s fy Moravec Dušičkové dopoledne Tvorba perníkového městečka Ruční práce Adventní focení Přednáška Skotsko Zdobení vánočního stromečku Výroba vaječného koňaku Vánoční zvyky a tradice Mikulášské posezení a besídka Společenská akce Vánoční posezení Silvestr v DSS Pravidelné rautové snídaně 4x ročně </p>
<p>Akce mimo DSS</p>	<p> Výlet do cukrárny v Ostravě Posezení ve Sladkém tajemství Výlet Píšť – Křížová cesta a okolí Výlet Kravaře – Zámek a okolí Výlet na Cvilín v Krnově a okolí Procházky po okolí Doprovody Výlet do Hrabyně Návštěva betlému a kostela sv. Stanislava v Bolaticích Výlet Opava </p>



EKONOMICKÉ ÚDAJE ORGANIZACE

Financování služeb je zajištěno z několika zdrojů. Hlavním zdrojem příjmů tvoří úhrady za pobyt a stravu od klientů, příspěvky na péči a platby od zdravotních pojišťoven. Dalšími zdroji jsou dotace od MPSV a příspěvek zřizovatele obce Bolatice. Dalším příspěvkem jsou dary od fyzických osob nebo podnikatelských subjektů.

Výsledek hospodaření po jednotlivých střediscích k 31. 12. 2024

Druh sociální služby a HČ	Náklady v Kč	Výnosy v Kč	Výsledek hospodaření v Kč
Domov pro seniory	20 007 286,12	20 026 801,51	+ 19 515,39
Domov se zvláštním režimem	9 894 301,50	10 014 853,01	+ 120 551,51
Denní stacionář	3 317 362,90	3 301 732,00	- 15 630,90
Odlehčovací služba	920 961,76	796 665,00	- 124 296,76
Celkem	34 139 912,28	34 140 051,52	+ 139,24

Dotace MPSV a zřizovatele k 31. 12. 2024

Pro rok 2024 byla podána žádost o dotace z kapitoly 313 – MPSV státního rozpočtu prostřednictvím MSK na všechny sociální služby v celkové výši 10 974 000,00,- Kč.

Rozhodnutí o výši poskytnutí účelové dotace ze státního rozpočtu MPSV bylo ve výši 6 875 000,00,- Kč a v rámci navýšení účelové dotace jsme obdrželi dofinancování ve výši 879 000,00 Kč. Nedofinancování bylo ve výši rozdílu 3 220 000,- Kč.

Druh sociální služby	MSK	Zřizovatel	Celkem
Domov pro seniory	4 064 000,00	6 275 228,00	10 339 228,00
Domov se zvláštním režimem	2 402 000,00	2 327 045,00	4 729 045,00
Denní stacionář	1 131 000,00	1 513 068,00	2 644 068,00
Odlehčovací služba	157 000,00	149 000,00	306 000,00
Celkem	7 754 000,00	10 264 341,00	18 018 341,00

Příjmy od zdravotních pojišťoven k 31. 12. 2024

Pojišťovna	Domov pro seniory	Domov se zvláštním režimem
ČPZP – 205	714 127,15	455 966,31
VZP – 111	804 944,71	361 792,65
ZPMV ČR - 211	53 554,90	84 358,78
RBP – 213	451 858,07	44 708,27
Celkem	2 024 484,83	946 826,01

Snažíme se pracovat s optimální strukturou klientů s cílem dosáhnout optimálních úhrad na základě řádné vykázané péče. Podařilo se nám i přes původní predikci získat vyšší úhrady za vykazované úkony od zdravotních pojišťoven.

Příjmy od uživatelů v roce 2024

Druh sociální služby	Stravné, ubytování, služby	Příspěvek na péči
Domov pro seniory	4 067 870,00	3 067 487,00
Domov se zvláštním režimem	1 876 380,00	2 230 127,00
Denní stacionář	110 556,00	301 620,00
Odlehčovací služba	237 867,00	252 798,00
Celkem	6 292 673,00	5 852 032,00

Podařilo se získat vyšší úhrady příspěvků na péči díky včasnému podávání žádostí o navýšení nebo přiznání těchto příspěvků. Došlo v průběhu roku rovněž k navýšení ceny za ubytování v souladu s vyhláškou č. 505/2006 Sb. týkající se základních úhrad za poskytování sociálních služeb v pobytových službách.

Investiční akce v roce 2024

Zdroj	Účel akce	Výše v Kč
zřizovatel	Zvedák Oxford Presence – 2 ks	138 768,00

zřizovatel	Sprchové lůžko	66 000,00
Celkem		204 768,00

Opravy, úpravy, rekonstrukce a nákupy v roce 2024

Účel akce	Výše Kč
Žehlička Philips, šlehač Bosch, vysoušeč vlasů, ochlazovače vzduchu Eta, stolní LED lampičky, evakuační podložky, svítilny, regály, sušáky na prádlo, drtič léků, terapeutické pomůcky, fixní pásy, pexeso pro nevidomé, čistící stroj, digitální váha a vaky ke zvedáku, mobilní klimatizace, křesla Gavota, směšovače na dezinfekci, čističky vzduchu, gastro dovybavení, detektor, křesla Coraile, zahradní houpačka, zdravotní vozík, masážní polohovací křesla, kuter do gastro provozu, vozík na prádlo, evakuační křeslo.	
Celkem	1 209 226,91

Hospodaření s peněžními fondy (v tis. Kč)

Název fondu	Stav v Kč	
	k 1. 1. 2024	k 31. 12. 2024
Fond kulturních a soc. potřeb	21 193,40	66 615,03
Rezervní fond (dary)	37 748,60	153 430,20
Fond investiční	0	0

Přijaté dary v roce 2024

Dům sociálních služeb sv. Kateřiny v Bolaticích velice děkuje všem dárcům, kteří přispěli na chod organizace v roce 2024 a projevili tímto svou důvěru. Dary jsou využívány na zpříjemnění a zkvalitnění života klientů nebo pro pracovníky přímé péče.

V roce 2024 byly organizaci poskytnuty sponzorské dary v celkové výši **182 249,00 Kč**.

	Popis daru	Částka v Kč
Účelové dary	Náklady na klienty (okolní obce)	19 000,00

Ostatní dary	Zvyšování kvality života klientů	163 249,00
--------------	----------------------------------	------------

Dále organizace přijala věcné dary, a to v celkové hodnotě **2 959,00,- Kč**.

Toaletní židle		2 460,00
Stolní ventilátor		499,00

Stavy účtů ke dni 31.12.2024

Běžný účet: 2 198 401,78 Kč

FKSP účet: 104 415,81 Kč

Depozitní účet: 622 197,86 Kč

Celkem 925 015,45 Kč

Zřizovatel a spolupracující organizace

Velice děkujeme zřizovateli obci Bolatice, který se přispívá významnou měrou po stránce finančního a technického zajištění chodu DSS.

Naše poděkování patří také všem dalším organizacím a lidem, kteří s námi spolupracují a pomáhají nám zkvalitnit a zpříjemnit život našich klientů v DSS. Velké poděkování patří také Moravskoslezskému kraji za finanční příspěvek na provoz poskytnutý z kapitoly 313 – MPSV státního rozpočtu.

Spolupracující organizace:

Místní knihovna Bolatice
 Římskokatolická farnost Bolatice
 Základní a mateřská škola Bolatice
 Technické služby Bolatice
 Soubory Burianky a Borovanky
 Klub seniorů Bolatice
 Spolupracující lékaři a ambulance, lékárny
 Město Kravaře
 Městské a obecní úřady v okolí
 Hlučínsko TV
 Asociace poskytovatelů sociálních služeb ČR
 Zahradnictví Mazal
 Canisterapie p. Blokeschová
 p. Dominik Theuer
 Elim Opava o.p.s.
 Hudební tělesa a skupiny

Public relations

DSS má své webové stránky www.dssbolatice.cz, které nabízejí všechny důležité informace o poskytovaných službách, dokumenty ke stažení, jsou směřovány pro potencionální zájemce a slouží také jako kontakt s rodinnými příslušníky. Jsou rovněž ve zjednodušené verzi nejen pro seniory. Informace jsou k dispozici také na facebookovém profilu, které informují o aktuálním dění v DSS a jsou zde přidávány příspěvky několikrát v týdnu. A dále na Instagramu.

Během roku 2024 bylo v DSS pořízeno několik reportáží, týkajících se společenských akcí, jako např. Masopustní veselí nebo Zahradní slavnost. Reportáže natočilo TV Hlučínsko. Pravidelně přispíváme do místního Bolatického zpravodaje a čtvrtletně vydáváme vlastní Zpravodaj sv. Kateřiny. Ten je k dispozici také v elektronické podobě na webových stránkách.

<https://www.dssbolatice.cz/o-nas/fotogalerie/media/čč>

<https://www.youtube.com/watch?v=rWqAtEQ1xkY>



Kontrolní činnost

V souladu s ustanovením zákona č. 320/2001 Sb. o finanční kontrole ve veřejné správě a jeho prováděcí vyhlášky je zajišťován vnitřní kontrolní systém v Domě sociálních služeb sv. Kateřiny v Bolaticích. Organizace má vypracovány vnitřní předpisy v součinnosti s touto právní úpravou.

Vnitřní metodiky k provádění kontrolní činnosti definují pracovníky, kteří jsou oprávněni kontroly provádět, stanovují vedoucím pracovníkům rozsah jejich pravomocí a odpovědností při provádění kontrolní činnosti a při nakládání s veřejnými finančními prostředky. Organizace má nastavenou čtvrtletní kontrolu rozpočtu.

V průběhu roku 2024 provedly v organizaci kontrolu tyto instituce:

❖ Hasičský záchranný sbor Moravskoslezského kraje, Opava

Předmětem kontroly dne **9.2.2024** byla kontrola dodržování povinností stanovených zákonem o požární ochraně a dále povinností vyplývajících ze souvisejících předpisů. Kontrola proběhla v pořádku a nebyly zjištěny žádné nedostatky.

❖ Moravskoslezský kraj, Krajský úřad, odbor sociálních věcí

Předmětem kontroly dne **6.6.2024** byla kontrola výkonu služby v obecném hospodářském zájmu a plnění smluvních podmínek smlouvy o závazku veřejné služby a vyrovnávací platbě za jeho výkon u služeb DS a DZR. Kontrola proběhla v pořádku a nebyl požadavek na odstranění nedostatků nebo prevenci nedostatků – nebyly zjištěny.

❖ Moravskoslezský kraj, Krajský úřad, odbor sociálních věcí

Předmětem kontroly dne **13.6.2024** byla veřejnosprávní kontrola finančních prostředků poskytnutých na základě smlouvy o poskytnutí dotace z rozpočtu Moravskoslezského kraje v rámci dotačního programu na podporu poskytování sociálních služeb pro rok 2023. Kontrola proběhla v pořádku a nebyly zjištěny žádné nedostatky.

❖ Moravskoslezský kraj, Krajský úřad, odbor sociálních věcí

Předmětem kontroly dne **14.6.2024** bylo plnění povinností stanovených zákonem č. 256/2001 Sb. o pohřebnictví. Kontrola proběhla v pořádku a nebyly zjištěny žádné nedostatky.

VIZE DO DALŠÍHO OBDOBÍ

Pro následující rok 2025 jsme si vytýčili následující plán činností:

❖ Zabezpečení provozu

Plán nákladů na rok 2025	38 374
<i>Z toho</i>	
Vlastní výnosy	14 465
Ostatní výnosy	925
Státní dotace (očekávaná)	12 209
Příspěvek zřizovatele	10 775
	<i>v tisících Kč</i>

Příspěvek zřizovatele na rok 2025	10 775
<i>Z toho</i>	
Na provoz	8 275
Na odpisy	2 500
	<i>v tisících Kč</i>

Meziroční navýšení rozpočtu zahrnuje navýšení energií (nelze určit zcela přesně), oprav (údržba budovy, revize) a ostatních služeb, navýšení mzdových nákladů dle koncepce rozvoje organizace (přímá péče).

❖ Nastavení cílů na další období

○ Zvyšování profesní úrovně pracovního týmu a jeho vzdělávání

Chceme se zaměřit na pokračování cíleného vzdělávání pracovníků přímé péče v oblasti bazální stimulace ve spolupráci s Bazálním institutem. Po proškolení části zaměstnanců v předchozím roce budeme pokračovat v proškolení další skupiny zaměstnanců a dále vytipovaná část zaměstnanců projde nadstavbovým kurzem.

○ Zvýšení kvality materiálně technické základny

Pořízení nového systému otevírání dveří v hlavních prostorách budovy (automatické bezkontaktní přístupové řešení zajistí bezpečný a bezdotykový přístup klientů i pracovníků). Plánujeme upravit prostor prádelenského provozu vytvořením větší žehlírny ze stávající kolárny. Dovybavení kompenzačními pomůckami dle potřeby.

○ Podpora nových metod práce aktivizace a sociální práce

Canisterapie, cvičení s klienty, práce aktivizačních pracovníků dle potřeb klientů, virtuální realita, organizace větších domovských akcí, výletů, pokračování ve spolupráci s místní ZŠ, knihovnou, duchovní podpora.

○ Příprava na aplikaci nových požadavků pro poskytovatele sociálních služeb

Dle zákona č. 38/2025 Sb, došlo k novele právních předpisů upravujících poskytování ošetrovatelské péče v pobytových zařízeních sociálních služeb. Nově vznikla povinnost získat oprávnění k poskytování zdravotních služeb u pobytových sociálních služeb prostřednictvím Krajského úřadu MSK.

❖ Vyhodnocení cílů předchozího období

○ Zvyšování profesní úrovně pracovního týmu a jeho vzdělávání

Část zaměstnanců přímé péče byla v roce 2024 proškolená v základním kurzu Bazální stimulace ve spolupráci s Bazálním institutem. U vytipovaných klientů se se Bazální stimulace provádí.

○ Registrace nové pobytové služby – Odlehčovací služby

Nová služba byla zaregistrována v 04/2024 a od 1.7.2024 jsme v Krajské síti poskytovatelů sociálních služeb. Byly vytvořeny 2 pobytová lůžka ve 2. NP budovy. O službu je velký zájem.

○ Zvýšení kvality materiálně technické základny

Došlo k dovybavení pomůckami pro zlepšení komfortu při péči o klienty. Pořídili jsme nový zvedák, koupací lůžko, 2 geriatrická křesla, 3 pečovatelská křesla, antidekubitní matrace, bezúdržbové čističky vzduchu, pomůcky pro oddělení zdravotnické péče aj. viz informace odstavec nákupy a údržba.

○ Podpora nových metod práce aktivizace a sociální práce

Pravidelně spolupracujeme s canisterapeutkou, pořídili jsme nový program Virtuální realita VR Vitalis – inovativní prostředek pro aktivizaci klientů. Aplikace je spojení aktivizačních postupů s unikátními možnostmi virtuální reality.